

# **Impactul politicilor de control al tutunului asupra consumului produselor din tutun**

**- Studiu de prevalență a fumatului în România -**

## **RAPORT SINTETIC**

Studiu realizat de TOTEM Communication pentru Institutul de Pneumoftiziologie  
"Marius Nasta" București

## **„Studiu de prevalență a fumatului în România” RAPORT SINTETIC**

Studiu realizat de TOTEM Communication pentru Institutul de Pneumoftiziologie "Marius Nasta" București

---

INSTITUTUL DE PNEUMOFTIZIOLOGIE "MARIUS NASTA" BUCUREȘTI

Coordonatorul cercetării: Dr. Magdalena Ciobanu

Colaboratori: Psih. Bogdana Bursuc

---

### **TOTEM COMMUNICATION**

**Coordonatorul cercetării:** Bogdan Păunescu

**Autori:** Bogdan Păunescu, Soc. Bogdan Ciubotariu, Alina Negraru, Soc. Elena Drăgan

**Instrumente de cercetare, metodologie:** Bogdan Păunescu, Soc. Bogdan Ciubotariu

**Coordonare teren:** Soc. Andrei Adamecz

**Coordonare verificare, introducere și codificare date:** Soc. Raluca Bădin

**Analiză date:** Soc. Bogdan Ciubotariu, Soc. Elena Drăgan

---

#### **Editat de:**

TOTEM Communication

Str. Sold. Velicu Ștefan nr. 43, Clădirea TOTEM-HOSTWAY, sector 2, București, 023255

Tel: 021/3215054

Email: [office@totem.com.ro](mailto:office@totem.com.ro)

[www.totemresearch.ro](http://www.totemresearch.ro)

# CUPRINS

<b>CUPRINS.....</b>	<b>3</b>
<b>LISTA GRAFICELOR.....</b>	<b>4</b>
<b>LISTA TABELELOR.....</b>	<b>5</b>
<b>MULȚUMIRI .....</b>	<b>7</b>
<b>REZUMAT .....</b>	<b>8</b>
<b>CAPITOLUL 1 - INTRODUCERE.....</b>	<b>10</b>
<b>CAPITOLUL 2 – METODOLOGIE .....</b>	<b>11</b>
<b>CAPITOLUL 3 – STRUCTURA EȘANTIONULUI.....</b>	<b>14</b>
<b>CAPITOLUL 4 – REZULTATE .....</b>	<b>15</b>
4.1 FUMAT.....	15
4.2 DATE SOCIO-DEMOGRAFICE .....	26
<b>CAPITOLUL 5 – CONCLUZII.....</b>	<b>33</b>
<b>ANEXE.....</b>	<b>37</b>
TABELE DE FRECVENȚĂ DIN ANALIZA PRIMARĂ A CERCETĂRII.....	37

## LISTA GRAFICELOR

Figura 1: Ponderea persoanelor care au declarat că au încercat să fumeze măcar o dată, fie și câteva fumuri.....	15
Figura 2: Vârsta la care respondenții au fumat/au încercat să fumeze prima țigară – respondenți care au încercat să fumeze măcar o dată.....	16
Figura 3: Ponderea persoanelor care au declarat că au fumat cel puțin 100 de țigări de-a lungul vieții.....	17
Figura 4: Ponderea persoanelor care au declarat că au fumat cel puțin 100 de țigări de-a lungul vieții – respondenții care au declarat că au încercat să fumeze cel puțin o dată .....	17
Figura 5: Vârsta la care respondenții au început prima dată să fumeze constant – respondenții care au declarat că au încercat să fumeze cel puțin o dată .....	18
Figura 6: Frecvența cu care respondenții au fumat în ultimele 30 de zile .....	18
Figura 7: Frecvența cu care respondenții au fumat în ultimele 30 de zile – respondenți care au declarat că au fumat cel puțin o dată.....	19
Figura 8: Principalul motiv pentru care respondenții au renunțat la fumat – respondenți care au declarat că au renunțat la fumat.....	20
Figura 9: Numărul de țigări fumate zilnic de către respondenți în ultimele 30 de zile.....	20
Figura 10: Numărul de țigări fumate zilnic de către respondenți în ultimele 30 de zile – respondenți care au declarat că au fumat cel puțin o dată .....	21
Figura 11: Suma medie de bani pe care respondenții o cheltuiesc lunar pentru procurarea țigărilor .....	<b>Error! Bookmark not defined.</b>
Figura 12: Suma medie de bani pe care respondenții o cheltuiesc lunar pentru procurarea țigărilor – respondenți care au declarat că fumează în prezent .....	22
Figura 13: Tipul de țigări pe care respondenții îl fumează de obicei.....	<b>Error! Bookmark not defined.</b>
Figura 14: Tipul de țigări pe care respondenții îl fumează de obicei – respondenți care au declarat că fumează în prezent .....	22
Figura 15: Ponderea respondenților care au declarat că doresc să renunțe la fumat în următoarele 6 luni.....	<b>Error! Bookmark not defined.</b>
Figura 16: Ponderea respondenților care au declarat că doresc să renunțe la fumat în următoarele 6 luni – respondenți care au declarat că au fumat măcar o dată.....	23
Figura 17: Ponderea respondenților care au declarat că au încercat să renunțe la fumat în ultimul an.....	<b>Error! Bookmark not defined.</b>
Figura 18: Ponderea respondenților care au declarat că au încercat să renunțe la fumat în ultimul an – respondenți care au declarat că fumează.....	24
Figura 19: Ponderea respondenților care au declarat că sunt de acord cu interzicerea totală a fumatului în spațiile publice .....	25
Figura 20: Structura eșantionului în funcție de sexul respondenților.....	27
Figura 21: Structura eșantionului în funcție de vârsta respondenților.....	28
Figura 22: Structura eșantionului în funcție de naționalitatea respondenților .....	28
Figura 23: Modul în care respondenții apreciază nivelul veniturilor gospodăriei .....	28
Figura 24: Media persoanelor care locuiesc în gospodărie.....	29
Figura 25: Structura eșantionului în funcție de ultima școală absolvită de respondenți.....	29
Figura 26: Structura eșantionului în funcție de ocupația respondenților.....	30
Figura 27: Domeniul de activitate declarat de către respondenți .....	30
Figura 28: Ponderea respondenților în funcție de mediul în care s-au născut .....	31
Figura 29: Structura eșantionului în funcție de venitul respondenților.....	31
Figura 30: Structura eșantionului în funcție de venitul respondenților per gospodărie .....	32

## LISTA TABELELOR

Tabelul 1: Distribuția persoanelor care au declarat că au încercat să fumeze măcar o dată, fie și câteva fumuri, după caracteristicile studiate .....	37
Tabelul 2: Distribuția vârstei medii la care respondenții au fumat/au încercat să fumeze prima țigară, după caracteristicile studiate – respondenți care au declarat că au încercat să fumeze măcar o dată .....	38
Tabelul 3: Distribuția persoanelor care au declarat că au fumat cel puțin 100 de țigări de-a lungul vieții, după caracteristicile studiate.....	39
Tabelul 4: Distribuția persoanelor care au declarat că au fumat cel puțin 100 de țigări de-a lungul vieții, după caracteristicile studiate – respondenții care au declarat că au încercat să fumeze cel puțin o dată .....	40
Tabelul 5: Distribuția vârstei medii la care respondenții au început prima dată să fumeze constant, după caracteristicile studiate – respondenții care au declarat că au încercat să fumeze cel puțin o dată.....	41
Tabelul 6: Frecvența cu care respondenții au fumat în ultimele 30 de zile, după caracteristicile studiate .....	42
Tabelul 7: Frecvența cu care respondenții au fumat în ultimele 30 de zile, după caracteristicile studiate – respondenții care au declarat că au încercat să fumeze cel puțin o dată .....	43
Tabelul 8: Principalul motiv pentru care respondenții au renunțat la fumat, după caracteristicile studiate – respondenți care au declarat că au renunțat la fumat .....	46
Tabelul 9: Numărul de țigări fumate zilnic de către respondenți în ultimele 30 de zile, după caracteristicile studiate .....	47
Tabelul 10: Numărul de țigări fumate zilnic de către respondenți în ultimele 30 de zile, după caracteristicile studiate – respondenți care au declarat că au fumat cel puțin o dată.....	48
Tabelul 11: Distribuția cheltuielilor lunare ale respondenților pentru procurarea țigărilor, după caracteristicile studiate .....	49
Tabelul 12: Distribuția cheltuielilor lunare ale respondenților pentru procurarea țigărilor, după caracteristicile studiate – respondenți care au declarat că fumează în prezent .....	50
Tabelul 13: Distribuția tipului de țigări pe care respondenții îl fumează de obicei, după caracteristicile studiate .....	51
Tabelul 14: Distribuția tipului de țigări pe care respondenții îl fumează de obicei, după caracteristicile studiate – respondenți care au declarat că fumează în prezent .....	52
Tabelul 15: Distribuția respondenților care au declarat că doresc să renunțe la fumat în următoarele 6 luni, după caracteristicile studiate .....	53
Tabelul 16: Distribuția respondenților care au declarat că doresc să renunțe la fumat în următoarele 6 luni, după caracteristicile studiate – respondenți care au declarat că au fumat cel puțin o dată .....	54
Tabelul 17: Distribuția respondenților care au declarat că au încercat să renunțe la fumat în ultimul an după caracteristicile studiate .....	55
Tabelul 18: Distribuția respondenților care au declarat că au încercat să renunțe la fumat în ultimul an după caracteristicile studiate – respondenți care au declarat că au fumat măcar o dată .....	56
Tabelul 19: Distribuția respondenților care au declarat că sunt de acord cu interzicerea totală a fumatului în toate spațiile publice închise, după caracteristicile studiate .....	57
Tabelul 20: Distribuția respondenților care au declarat că sunt de acord cu interzicerea totală a fumatului în toate spațiile publice închise, după caracteristicile studiate .....	58
Tabelul 21: Distribuția eșantionului în funcție de sexul respondenților, după caracteristicile studiate .....	59

Tabelul 22: Distribuția eșantionului în funcție de vârsta respondenților, după caracteristicile studiate .....	60
Tabelul 23: Distribuția eșantionului în funcție de naționalitatea respondenților, după caracteristicile studiate .....	61
Tabelul 24: Distribuția modului în care respondenții apreciază nivelul veniturilor gospodăriei, după caracteristicile studiate .....	62
Tabelul 25: Distribuția mediei persoanelor care locuiesc în gospodărie, după caracteristicile studiate .....	63
Tabelul 26: Distribuția eșantionului în funcție de ultima școală absolvită de respondenți, după caracteristicile studiate .....	64
Tabelul 27: Distribuția eșantionului în funcție de ocupația respondenților, după caracteristicile studiate .....	66
Tabelul 28: Distribuția domeniului de activitate declarat de către respondenți, după caracteristicile studiate .....	68
Tabelul 29: Distribuția respondenților în funcție de mediul în care s-au născut, după caracteristicile studiate .....	69
Tabelul 30: Distribuția eșantionului în funcție de venitul respondenților, după caracteristicile studiate .....	70
Tabelul 31: Distribuția eșantionului în funcție de venitul respondenților per gospodărie, după caracteristicile studiate .....	71

# MULȚUMIRI

Realizatorii studiului mulțumesc tuturor celor care au contribuit la analiza și prelucrarea datelor precum și la realizarea prezentului raport.

Mulțumirile noastre se îndreaptă, în egală măsură, către echipa de operatori de teren care a făcut posibilă culegerea datelor cât și către cei peste 15000 respondenți care, prin participarea lor, și-au adus contribuția la realizarea studiului.

## REZUMAT

În perioada octombrie - noiembrie 2011 a fost realizat un studiu privind fumatul în rândul populației adulte (persoane peste 15 ani) din mediul urban și rural din România, pe un eșantion de 5.071 respondenți.

Scopul studiului a fost de a evalua impactul pe care politicile de control al tutunului implementate în ultimii 5 ani l-au avut asupra obiceiului de a fuma al adulților români.

Obiectivul principal al studiului îl reprezintă identificarea prevalenței fumatului în România și identificarea comportamentului de consum al fumătorilor: frecvența consumului, tip de consumator (ocazional/înveterat), precum și identificarea comportamentului de renunțare la fumat.

În urma studiului a reieșit că două din cinci persoane (42%) au încercat să fumeze măcar o dată, fie și doar câteva fumuri. Deși aceste tentative de a fuma se declanșează încă din copilărie (5% dintre respondenți au încercat să fumeze până la împlinirea vârstei de 10 ani) ele sunt întâlnite cel mai adesea în jurul vârstei de 18 ani, scăzând drastic după împlinirea vârstei de 30 de ani. Fumatul constant se întâlnește cel mai adesea în jurul vârstei de 20 de ani. Doar 1% dintre respondenți fumează constant până la împlinirea vârstei de 10 ani, rezultând astfel că există o diferență de timp între prima țigară și declanșarea comportamentului de a fuma constant.

**În ultima lună au fumat zilnic 22% dintre români, 4% au fumat ocazional** (2% au declarat că au fumat aproape în fiecare zi în ultima lună, respectiv 2% au fumat uneori/de câteva ori), în timp ce 15% nu au fumat deloc în ultima lună deși mai fumează din când în când.

Dintre respondenții care au renunțat la fumat cei mai mulți au invocat ca principal motiv efectele fumatului asupra sănătății (28%). Alte motive invocate de către respondenți au fost, în ordinea importanței, lipsa nevoii de a fuma (17%), starea de rău indusă de fumat (14% - *fumatul îmi făcea rău*), precum și costurile ridicate asociate (12%).

Aproximativ jumătate dintre fumători (49%) alocă lunar acestei boli între 100 și 300 ron. Unu din cinci fumători (19%) alocă mai puțin de 100 de ron lunar pentru achiziționarea țigărilor, iar 4% declară că nu își cumpără ei țigările ci le primesc gratis.

În ceea ce privește tipul de țigări fumate, de obicei acesta este cel mai adesea tipul full flavor/normale (49%), urmat de țigările lights/ultralights (21%).



În ceea ce privește intenția de a renunța la fumat, o treime dintre respondenții care au încercat să fumeze măcar o dată (34%) doresc să se lase de fumat în următoarele 6 luni, 23% nu doresc să renunțe la fumat, în timp ce unul din zece (9%) nu a luat o decizie în acest sens. În ultimul an un sfert dintre cei care au fumat cel puțin o dată (25%) au încercat să se lase de fumat, iar o treime (34%) s-a lăsat deja de fumat.

Referitor la proiectele de lege ce privesc interzicerea fumatului în spațiile publice, șapte din zece respondenți (71%) (atât fumători cât și nefumători) sunt de acord cu interzicerea fumatului în toate spațiile publice închise. În ceea ce privește interzicerea fumatului în parcuri, grădini, plaje publice și alte zone de agrement pentru public, aproximativ jumătate dintre respondenți (52%) și-au exprimat acordul cu privire la această măsură legislativă, doi din cinci respondenți (39%) nu sunt de acord, iar unul din zece respondenți (8%) nu și-a format o opinie cu privire la această lege.

## CAPITOLUL 1 - Introducere

În perioada octombrie - noiembrie 2011 a fost realizată o cercetare cantitativă privind fumatul în rândul populației adulte (persoane peste 15 ani) din România pentru a evalua impactul pe care politicile de control al tutunului implementate în ultimii 5 ani l-au avut asupra obiceiului de a fuma al adulților români

Obiectivul principal al studiului a constat în identificarea prevalenței fumatului în România și identificarea comportamentului de consum al fumătorilor: frecvența consumului, tip de consumator (ocazional/înveterat), precum și identificarea comportamentului de renunțare la fumat.

Ancheta de teren a fost realizată în luna octombrie 2011, pe un eșantion probabilist de 5071 de persoane, reprezentativ la nivel național, cu o marjă de eroare de +/-1,38 la un interval de încredere de 95%.

## CAPITOLUL 2 – Metodologie

În vederea atingerii obiectivelor s-a realizat o cercetare cantitativă în rândul populației țintă (persoane de peste 15 ani din mediul urban și rural din România).

Studiul a fost realizat în perioada octombrie - noiembrie 2011 de către TOTEM Communication, pe un eșantion de 5.071 respondenți cu vârste peste 15 ani.

**Populația țintă** a fost reprezentată de populația adultă (persoane peste 15 ani) din mediul urban și rural din România.

**Metoda de cercetare:** cercetare cantitativă prin sondaj de opinie – interviu față în față pe bază de chestionar administrat de operatorul de interviu.

**Instrument de cercetare:** chestionarul sociologic individual.

**Eșantion:** 5.071 respondenți, reprezentativ pentru populația țintă.

**Eroare maximă tolerată:** +/- 1,38% la un nivel de încredere de 95%.

**Tipul eșantionului:** probabilist, stratificat, bi-stadial, cu stratificare în primul stadiu în funcție de:

- aria culturală: 18 arii culturale. Ariile culturale grupează județele astfel: A1. Bacău, Neamț, Suceava, Vrancea, A2. Botoșani, Vaslui, A3. Galați, Iași, A4. Buzău, Brăila, A5. Gorj, Vâlcea, A6. Argeș, Dâmbovița, Prahova, A7. Giurgiu, Teleorman, Ialomița, Călărași, A8. Dolj, Mehedinți, Olt, A9. Tulcea, Constanța, A10. București, Ilfov, A11. Alba, Hunedoara, A12. Brașov, Sibiu, A13. Cluj, Mureș, A14. Maramureș, Satu Mare, A15. Arad, Bihor, A16. Timiș, Caraș-Severin, A17. Covasna, Harghita, A18. Bistrița-Năsăud, Sălaj.

- tipul localității (3 tipuri de localități urbane, în funcție de numărul de locuitori: sub 50.000 locuitori, 50.000 – 200.000 locuitori și peste 200.000 locuitori; 5 tipuri de localități rurale: foarte slab dezvoltate, slab dezvoltate, mediu dezvoltat, dezvoltate și foarte dezvoltate).

Au fost incluse în eșantion 1.948 secții de vot din 1071 de localități (satele centre de comună și satele componente au fost considerate localități distincte). Toate județele și toate orașele cu peste 50 mii de locuitori au fost incluse în eșantion.

**Selecția subiecților**

Selecția gospodăriilor s-a realizat prin metoda "randome-route" iar selecția subiecților s-a realizat prin metoda "primei zile de naștere". În localitățile în care a fost posibil, selecția subiecților a fost realizată utilizând listele electorale.

### **Pretestarea**

Înainte de a fi aplicat cercetării chestionarul a fost pretestat. În această etapă, chestionarul a fost aplicat unui număr de 50 de subiecți, selectați din populația țintă.

### **Culegerea datelor**

Culegerea datelor a fost realizată în octombrie 2011. Activitatea de colectare a datelor a fost coordonată și supervizată de către doi coordonatori naționali și 65 de coordonatori județeni, culegerea fiind asigurată de rețeaua de operatori TOTEM Communication.

### **Controlul calității**

Toate activitățile din cadrul studiului au fost desfășurate în conformitate cu prevederile ISO 9001:2008 – Sisteme de Managementul Calitatii, ISO 20252:2006 - Market, opinion and social research - Vocabulary and service requirements și Xpertsware – standard de calitate intern.

Pentru toate activitățile care au fost desfășurate în cadrul proiectului au fost aplicate proceduri de lucru standardizate, științifice și tehnice, fiind documentate, verificate și validate în acest fel toate etapele proiectului.

#### Verificarea culegerii datelor

Au fost verificate 2530 chestionare, respectiv aproximativ 50% din chestionarele culese.

Au fost controlate:

- realizarea efectivă a interviului cu persoana menționată în fișă;
- o serie de date demografice ale persoanei;
- durata interviului;
- respectarea instrucțiunilor de selectare a persoanelor.

Prin definiție, au fost considerate chestionare aplicate incorect următoarele situații:

- Chestionare fictive, auto-aplicate de către operator
- Nerespectarea metodei de selecție a persoanelor în eșantion și/sau înlocuirea neconformă a persoanelor din eșantion
- Chestionare cu o durată de aplicare sub 10 minute.

---

Chestionarele neconfirmate sau considerate a fi incorect aplicate au fost eliminate din baza de date.

### **Introducerea datelor**

Înainte de a fi introduse chestionarele au fost corectate. Datele au fost introduse într-o bază de date independent de către 2 echipe iar rezultatele obținute au fost suprapuse, pentru a se evidenția eventualele erori de introducere. Înregistrările neconcordante au fost corectate prin verificarea chestionarelor. Activitatea de introducere a datelor a fost coordonată și supervizată de către un coordonator.

### **Analiza datelor**

Analiza datelor a fost realizată de către experți ai TOTEM Communication, utilizându-se un soft specializat de prelucrare statistică.

### **Validarea eșantionului**

Validarea eșantionului a fost realizată conform datelor statistice oficiale furnizate de Institutul Național de Statistică.

## CAPITOLUL 3 – Structura eșantionului

		Procent în eșantionul neponderat	Procent în eșantionul ponderat	Număr neponderat de cazuri
Sex	Masculin	42,9%	47,4%	2175
	Feminin	57,1%	52,6%	2896
Vârsta	15 - 17 ani	1,1%	1,8%	57
	18 - 29 ani	18,1%	20,9%	916
	30 - 44 ani	25,7%	29,8%	1305
	45 - 59 ani	23,4%	22,6%	1186
	60 ani și peste	31,7%	24,9%	1607
Nivelul de studii	Studii primare	27,5%	24,9%	1392
	Studii medii	56,8%	58,9%	2880
	Studii superioare	15,4%	15,8%	780
	Studii nedeclarate	,4%	,4%	19
Ocupația	Persoane ocupate	38,3%	42,1%	1941
	Persoane neocupate	2,6%	2,9%	131
	Persoane inactive	57,7%	53,3%	2925
	Ocupație nedeclarată	1,5%	1,6%	74
Venit	Fără venit	14,9%	16,7%	758
	700 lei sau mai puțin	30,2%	28,2%	1532
	701 - 1200 lei	22,8%	22,1%	1158
	1201 lei sau mai mult	9,7%	10,1%	492
	Venit nedeclarat	22,3%	22,9%	1131
Mediu de rezidență	Rural	56,2%	55,2%	2851
	Urban	43,8%	44,8%	2220
Regiune de dezvoltare	Nord-Est	15,7%	16,2%	797
	Sud-Est	13,5%	13,6%	683
	Sud	15,9%	15,9%	804
	Sud-Vest	11,1%	11,5%	565
	Vest	8,6%	8,3%	438
	Nord-Vest	12,6%	12,4%	637
	Centru	12,2%	12,0%	620
	București	10,4%	10,1%	527
	Total	100,0%	100,0%	5071

## CAPITOLUL 4 – Rezultate

### 4.1 FUMAT

Două din cinci persoane (42%) au declarat că au încercat să fumeze cel puțin o dată, fie doar și câteva fumuri (Figura 1). Se observă o diferență semnificativă a predispoziției pentru fumat în funcție de genul respondenților, bărbații încercând să fumeze într-o măsură mult mai mare decât femeile (56% dintre bărbați au încercat să fumeze, comparativ cu 30% dintre femeile intervievate). Diferențe în ceea ce privește încercarea de a fuma există și în funcție de mediul de rezidență: respondenții din mediul rural au declarat într-o măsură mai mare că au încercat să fumeze măcar o dată (48%) față de cei din mediul urban (36%).

Vârsta medie la care respondenții au fumat pentru prima dată polarizează în jurul vârstei de 18 ani. În genere, cei mai mulți dintre respondenți au fumat prima țigară între 14 și 20 de ani (73% dintre respondenții care au fumat cel puțin o dată), după această vârstă înregistrându-se o scădere bruscă a ponderii persoanelor care au fost tentate să aprindă pentru prima dată o țigară (Figura 2).

**Ați încercat vreodată să fumați, fie și numai câteva fumuri?**

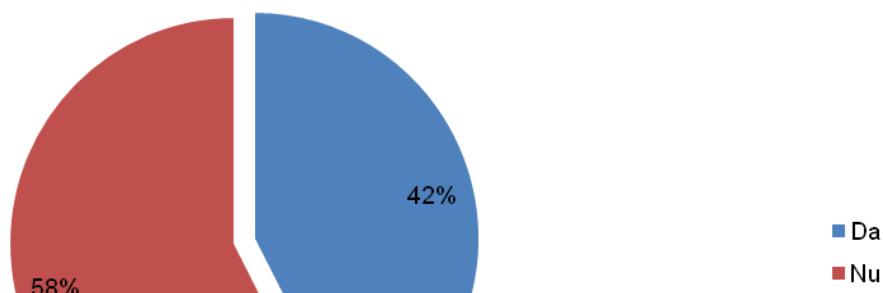
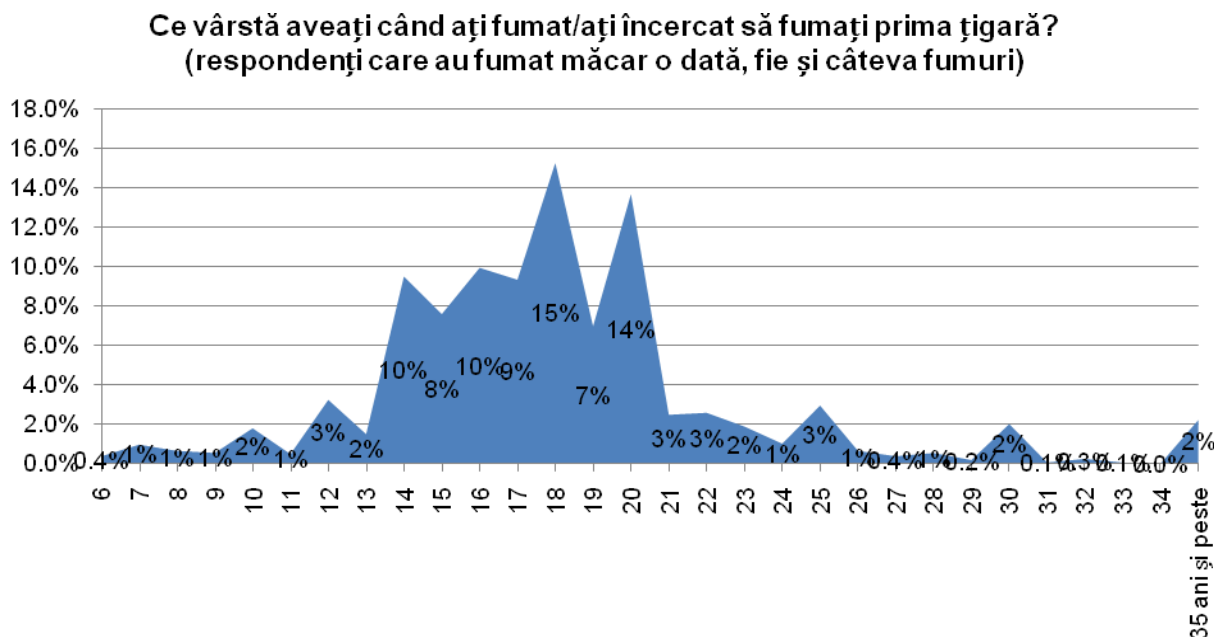


Figura 1: Ponderea persoanelor care au declarat că au încercat să fumeze măcar o dată, fie și câteva fumuri



**Figura 2: Vârsta la care respondenții au fumat/au încercat să fumeze prima țigară – respondenți care au încercat să fumeze măcar o dată**

La nivelul întregii populații, 36% declară că au fumat cel puțin 100 de țigări de-a lungul vieții. Aceștia reprezintă 86% din totalul fumătorilor (Figura 4). 5% din totalul respondenților nu au fumat mai mult de 5 pachete de-a lungul vieții, iar 58% nu au fumat niciodată (Figura 3). Comportamentul de fumător este puternic influențat de gen, existând astfel o diferență puternic semnificativă între respondenții care au fumat mai mult de 100 de țigări de-a lungul vieții, în funcție de genul acestora (diferență semnificativă statistic la un nivel de încredere de 99%): au răspuns cu „da” jumătate dintre respondenții de gen masculin (50%), comparativ cu un sfert dintre femeii (24%). Nu există diferențe în funcție de gen între respondenții care au declarat că au fumat mai puțin de 100 de țigări de-a lungul vieții (5% respondenți bărbați, respectiv 5% respondenți femei).

Vârsta medie la care respondenții au început să fumeze constant se situează în jurul valorii de 20 de ani. În același timp, 14% dintre fumători declară că nu au fumat niciodată constant (Figura 5).



**Ați fumat cel puțin 100 de țigări (5 pachete) în viața dvs.?**

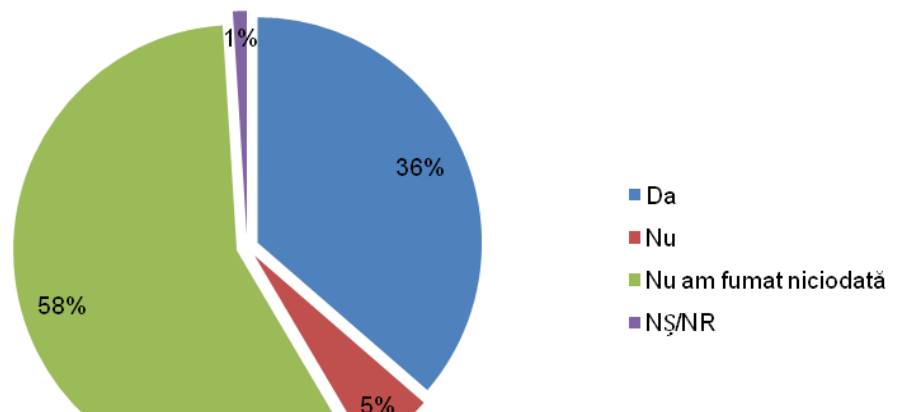


Figura 3: Ponderea persoanelor care au declarat că au fumat cel puțin 100 de țigări de-a lungul vieții

**Ați fumat cel puțin 100 de țigări (5 pachete) în viața dvs.?**

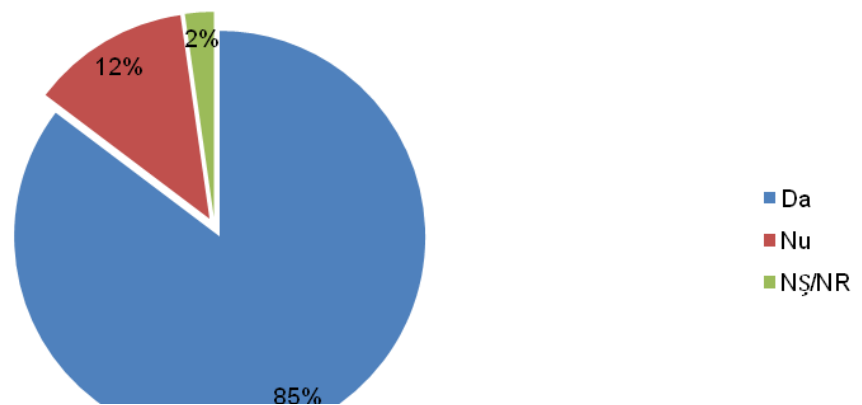


Figura 4: Ponderea persoanelor care au declarat că au fumat cel puțin 100 de țigări de-a lungul vieții – respondenții care au declarat că au încercat să fumeze cel puțin o dată

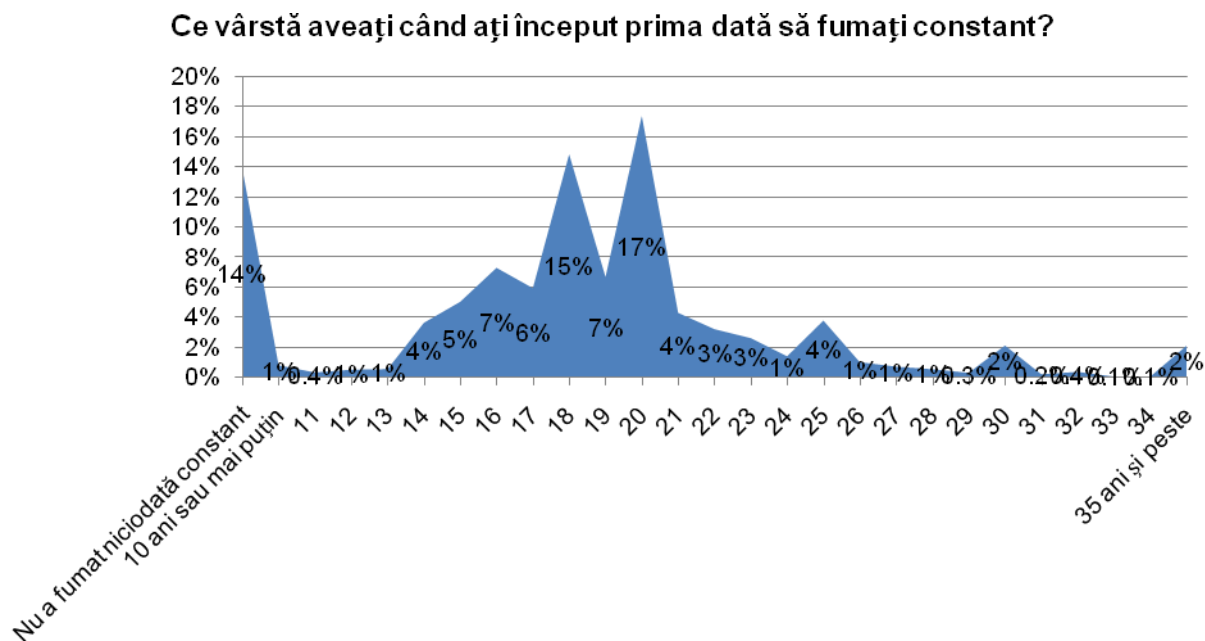


Figura 5: Vârsta la care respondenții au început prima dată să fumeze constant – respondenții care au declarat că au încercat să fumeze cel puțin o dată

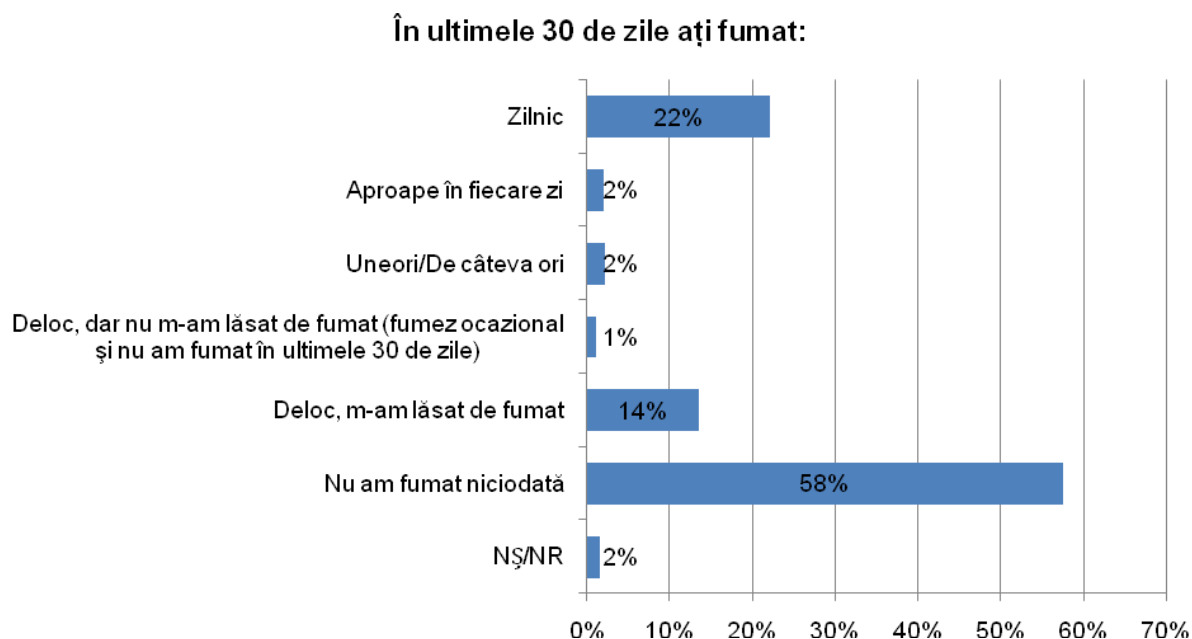
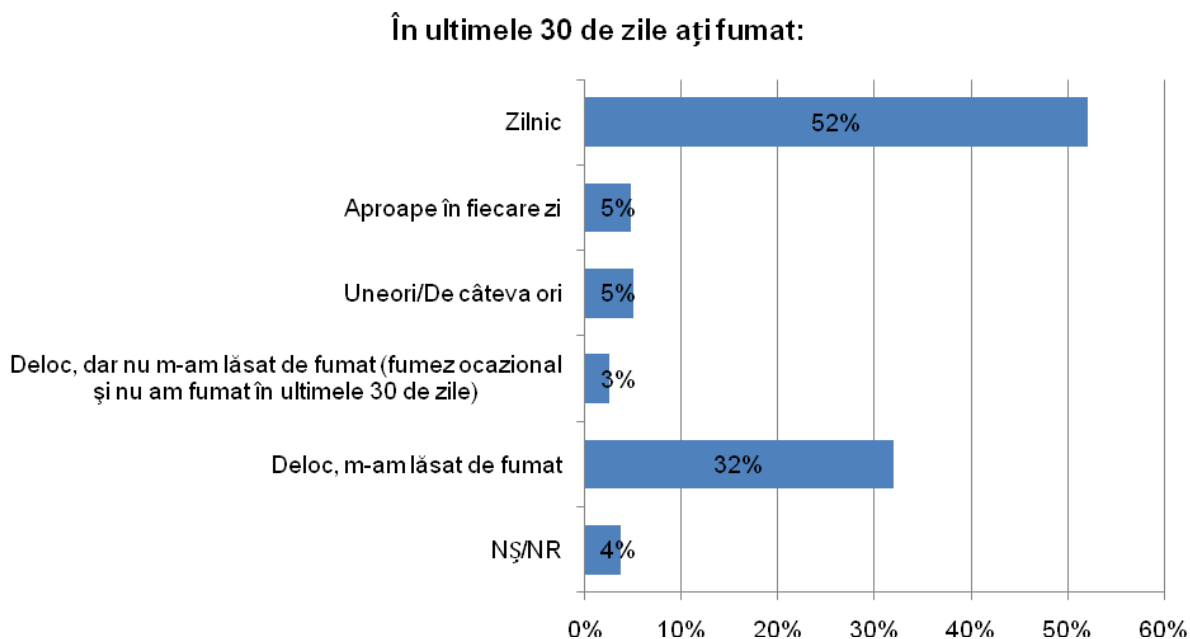


Figura 6: Frecvența cu care respondenții au fumat în ultimele 30 de zile

În ultimele 30 de zile, unul din cinci respondenți (22%) a declarat că a fumat zilnic, în timp ce 4% au fumat ocazional (2% au fumat aproape în fiecare zi, respectiv 2% uneori/de câteva ori), iar 15% nu au fumat deloc în ultimele 30 de zile, fie că s-au lăsat sau nu de fumat (1% nu au fumat, dar nu s-au lăsat de fumat, respectiv 14% s-au lăsat de fumat). În ceea ce privește frecvența cu care respondenții au fumat în ultima lună, bărbații sunt într-o măsură mai mare decât femeile fumători zilnici (30% dintre bărbați au fumat zilnic în ultima lună, comparativ cu

15% femei). De asemenea, respondenții din mediul rural fumează mai degrabă zilnic față de cei din urban (25% dintre respondenții din mediul rural fumează zilnic, comparativ cu 18% din urban). Deși bărbații sunt mai degrabă cei care fumează constant, zilnic, tot ei sunt cei care declară într-o mai mare măsură că nu au mai fumat deloc în ultimele 30 de zile deoarece au renunțat la fumat (18% bărbați, comparativ cu 10% femei) (Figura 6).



**Figura 7: Frecvența cu care respondenții au fumat în ultimele 30 de zile – respondenți care au declarat că au fumat cel puțin o dată**

Dintre respondenții care au renunțat la fumat, 28% au menționat ca principal motiv efectele nocive pe care fumatul le are asupra sănătății, grijă resimțită mai degrabă de către adolescenți decât de către adulți (49% dintre respondenții cu vârste cuprinse între 15 și 17 ani, comparativ cu 25% respondenți cu vârste cuprinse între 45 și 59 de ani, respectiv 31% respondenți trecuți de 60 de ani), persoane cu studii superioare (34% respondenți cu studii superioare *versus* 29% persoane cu studii medii, sau 23% persoane cu studii primare) sau persoane din mediul rural (31% față de 25% respondenți din mediul urban). Campaniile antifumat, respectiv avertismentele de sănătate de pe pachetele de țigări, au un efect direct scăzut în ceea ce privește decizia de renunțare la fumat – 1% dintre respondenți le-au menționat ca fiind principalul motiv pentru care s-au lăsat de fumat (Figura 8).

### Care este motivul principal pentru care v-ați lăsat de fumat?

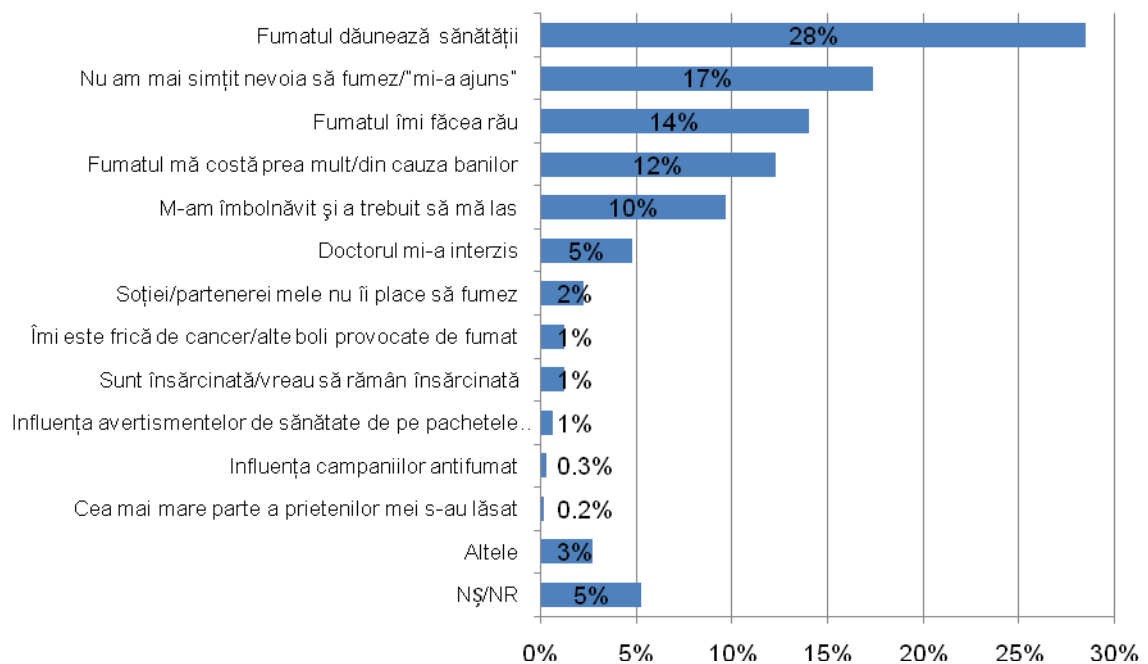


Figura 8: Principalul motiv pentru care respondenții au renunțat la fumat – respondenți care au declarat că au renunțat la fumat

### În ultimele 30 de zile, în zilele în care ați fumat, câte țigări ați fumat pe zi?

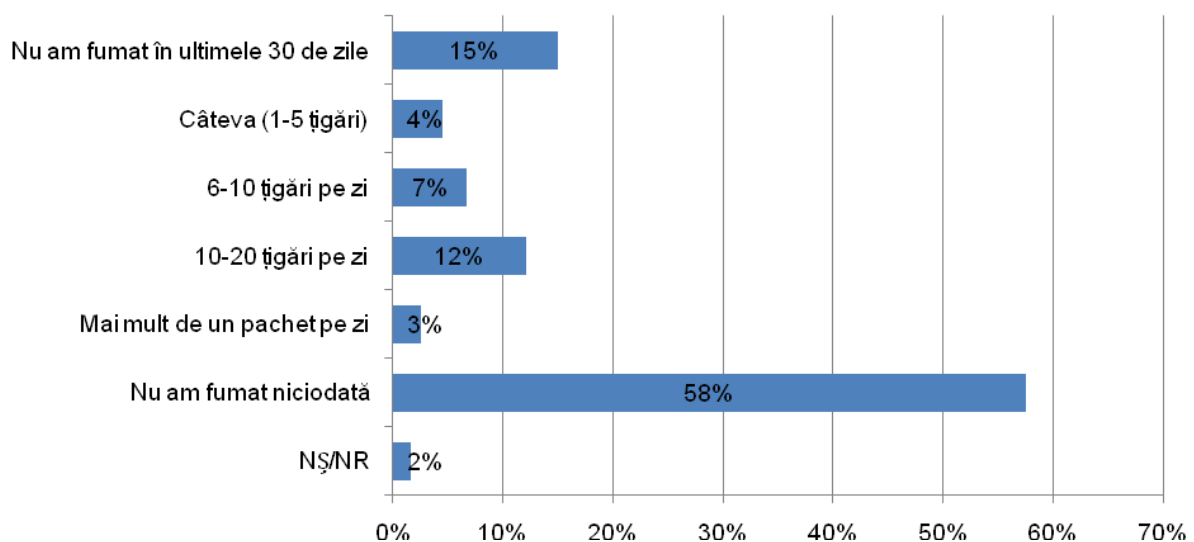
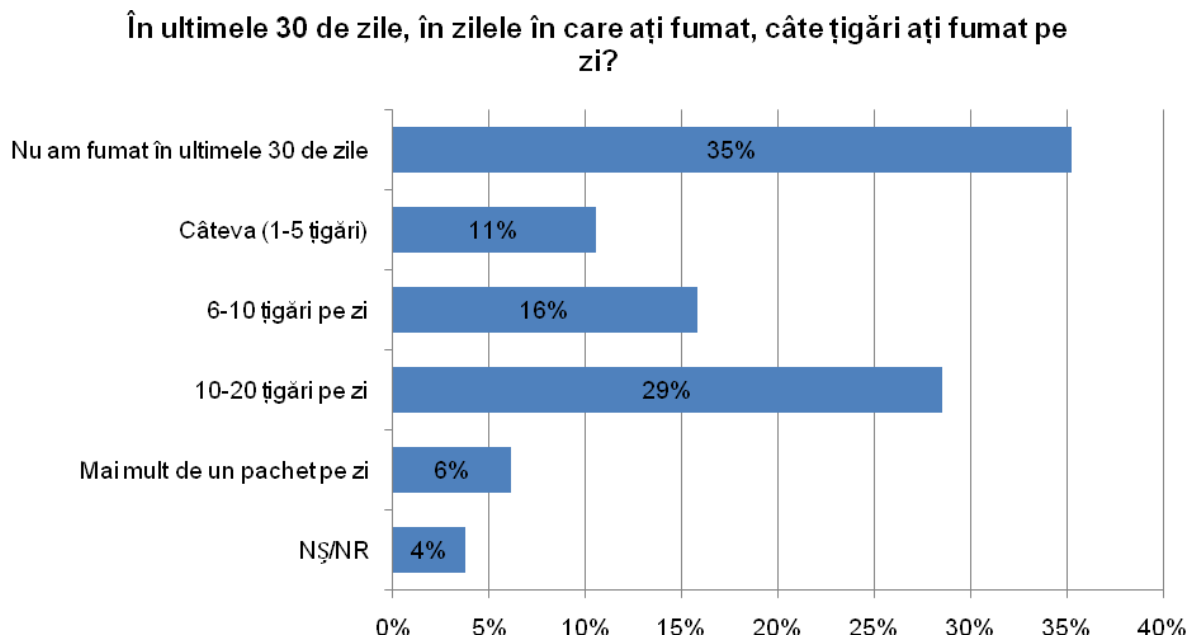


Figura 9: Numărul de țigări fumate zilnic de către respondenți în ultimele 30 de zile

Aproximativ un sfert din populație (23%) a declarat că în ultimele 30 de zile au fumat un pachet de țigări sau mai puțin pe zi, în timp ce 3% au fumat mai mult de un pachet pe zi. 15% dintre respondenți nu au fumat deloc în ultimele 30 de zile (Figura 9). Există diferențe de gen în ceea ce privește fumătorii înveterați, aceștia fiind mai degrabă bărbați decât femei (5% dintre bărbați

au declarat că au fumat mai mult de un pachet de țigări pe zi în ultimele 30 de zile, comparativ cu 1% dintre femei – diferențe semnificative la un nivel de încredere de 99%).

Dintre respondenții care au declarat că au fumat măcar o dată, trei din zece (29%) au fumat între 10 și 20 de țigări pe zi, 16% au fumat între 6 și 10 țigări pe zi, iar unul din zece respondenți (11%) a fumat câteva țigări pe zi (1 – 5 țigări). 6% dintre respondenți au fumat mai mult de un pachet de țigări pe zi, în ultimele 30 de zile (Figura 10).



**Figura 10: Numărul de țigări fumate zilnic de către respondenți în ultimele 30 de zile – respondenți care au declarat că au fumat cel puțin o dată**

Dacă ne raportăm doar la respondenții care fumează în prezent, jumătate dintre aceștia (49%) au declarat că, în medie, cheltuiesc lunar între 100 și 300 ron pentru procurarea țigărilor, unu din cinci fumători (19%) alocă mai puțin de 100 ron lunar pentru procurarea țigărilor, iar 16% cheltuiesc pentru procurarea țigărilor între 301 și 400 ron (Figura 11).

### Cât cheltuiți lunar în medie pentru procurarea țigărilor?

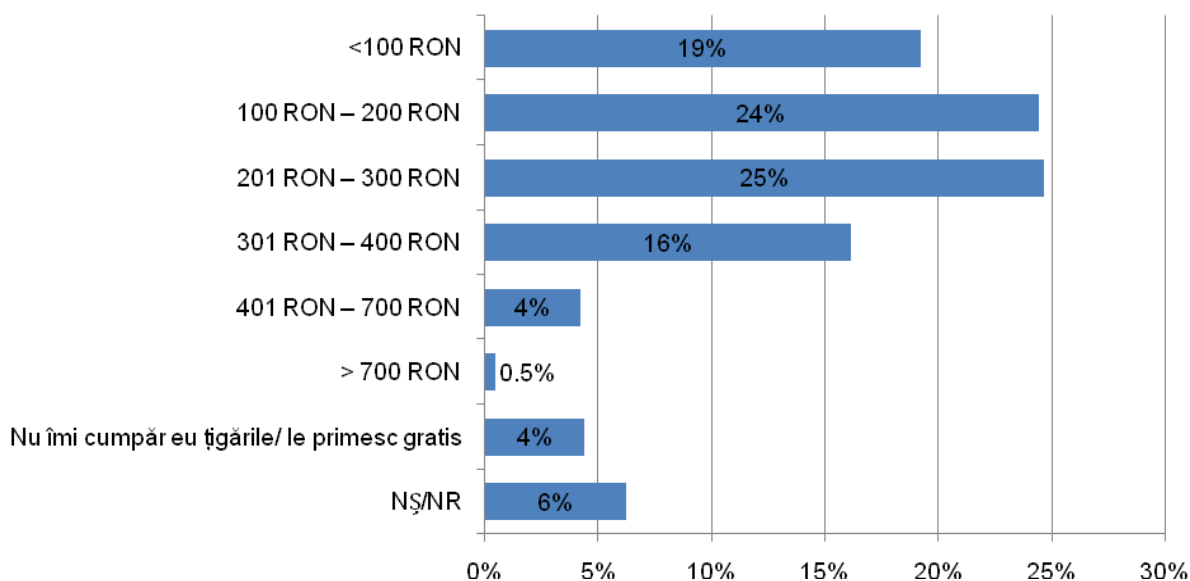


Figura 11: Suma medie de bani pe care respondenții o cheltuiesc lunar pentru procurarea țigărilor – respondenți care au declarat că fumează în prezent

Aproximativ jumătate dintre fumători (49%) preferă țigările cu filtru, țigările lights/ultralights sunt consumate de unu din cinci respondenți (21%) în timp ce 15% dintre fumători nu au preferințe în ceea ce privește tipul de țigări pe care le fumează de obicei (Figura 12). De asemenea, fumătorii bărbați preferă mai degrabă țigările full flavour/normale/tari cu filtru (56% comparativ cu 38% dintre femei) în timp ce țigările lights/ultralights sunt consumate mai degrabă de către femei (27% dintre femeile care au declarat că fumează în prezent preferă țigările lights/ultralights, comparativ cu 17% dintre bărbați).

### Ce fel de țigări fumați de obicei?

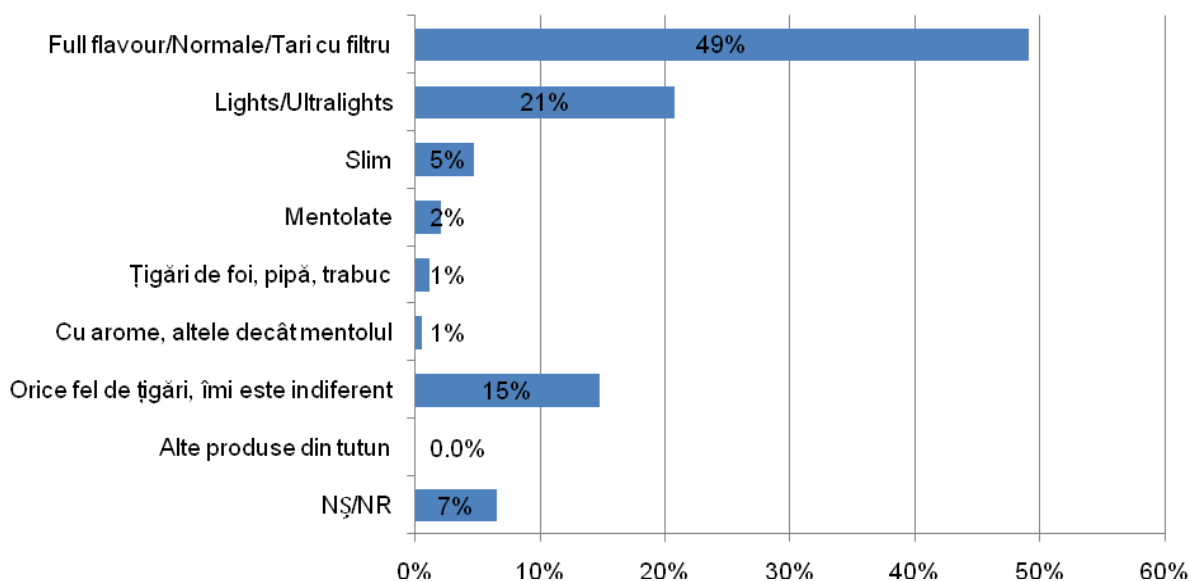
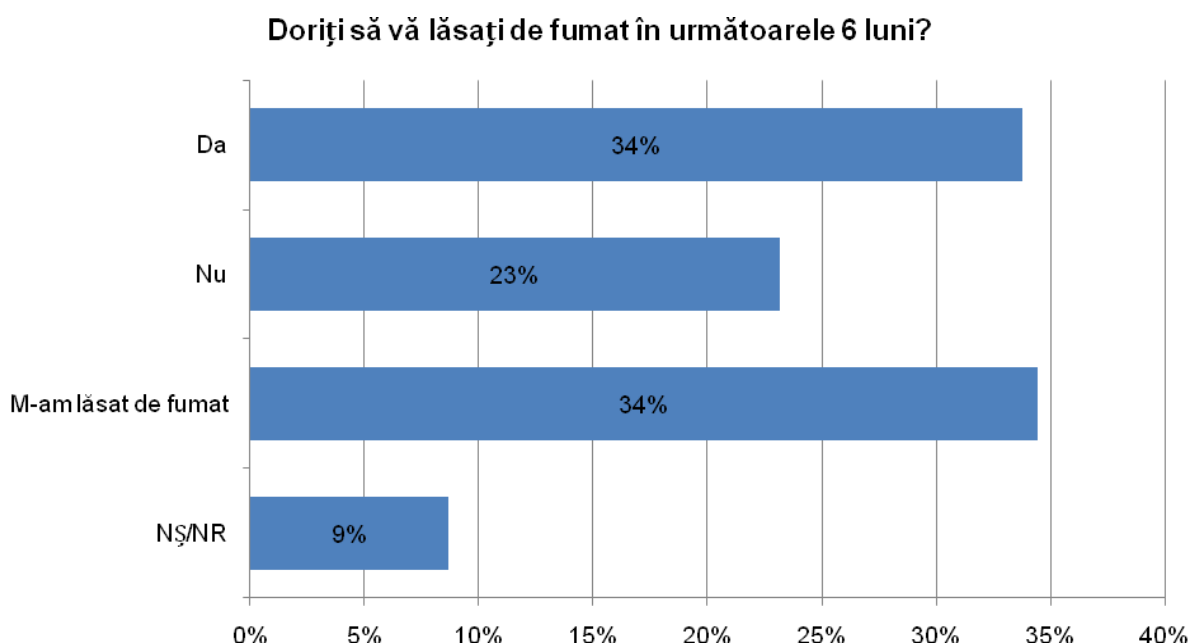


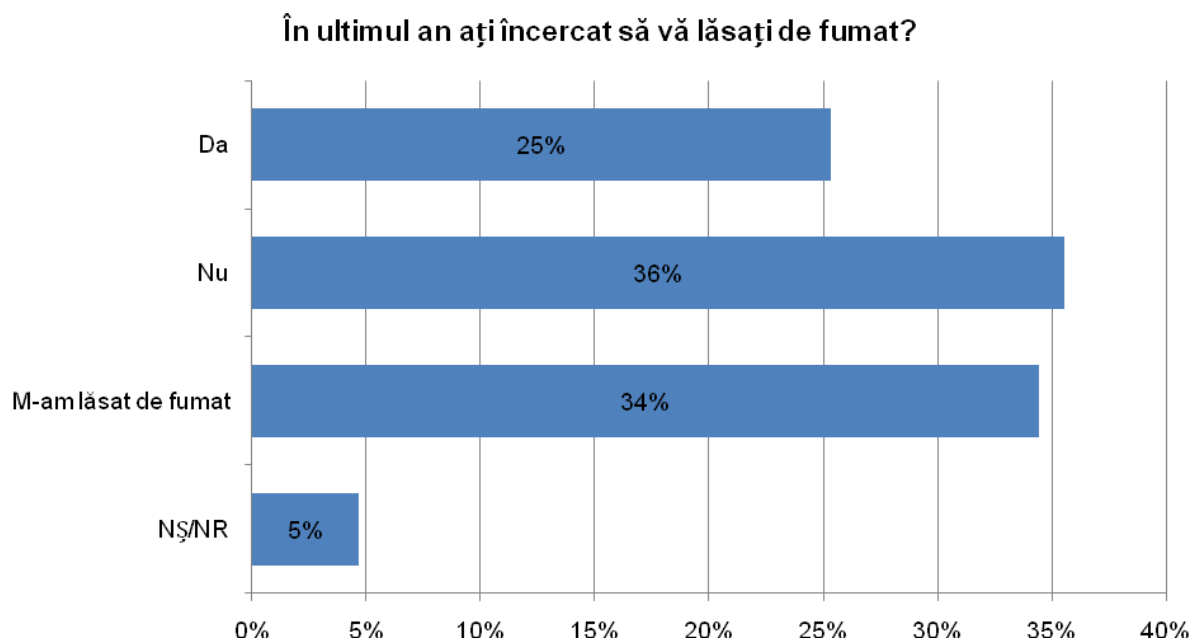
Figura 12: Tipul de țigări pe care respondenții îl fumează de obicei – respondenți care au declarat că fumează în prezent

Aproximativ o treime dintre respondenții care au declarat că au fumat cel puțin o dată în ultimele 30 de zile (34%) intenționează să renunțe la fumat în următoarea jumătate de an, în timp ce un procent similar dintre aceștia (34%) s-au lăsat deja de fumat. În același timp, 23% dintre respondenții care au fumat măcar o dată nu intenționează să renunțe la fumat în următoarele 6 luni. Probabilitatea ca un respondent care a fumat măcar o dată să fi renunțat deja la fumat crește odată cu vârsta: astfel, trei din cinci respondenți trecuți de 60 de ani (62%) au renunțat deja la fumat, comparativ cu 36% respondenți din segmentul 45 – 59 ani, respectiv 28% respondenți cu vârste cuprinse între 30 și 44 de ani (Figura 13).



**Figura 13: Ponderea respondenților care au declarat că doresc să renunțe la fumat în următoarele 6 luni – respondenți care au declarat că au fumat măcar o dată**

Aproximativ un sfert dintre respondenții care au fumat cel puțin o dată au încercat în ultimul an să renunțe la fumat (25%) (Figura 14). 36% dintre respondenți nu au încercat să se lase de fumat, în timp ce un procent echivalent de respondenți (34%) au declarat că s-au lăsat deja de fumat (Figura 14). Probabilitatea ca o persoană care fumează, sau a fumat cel puțin o dată, să fi încercat să renunțe la fumat în ultimul an scade pe măsură ce veniturile cresc – astfel, 33% dintre persoanele fără venit au încercat să renunțe la fumat, comparativ cu 22% persoane ale căror venit depășește 1200 ron.

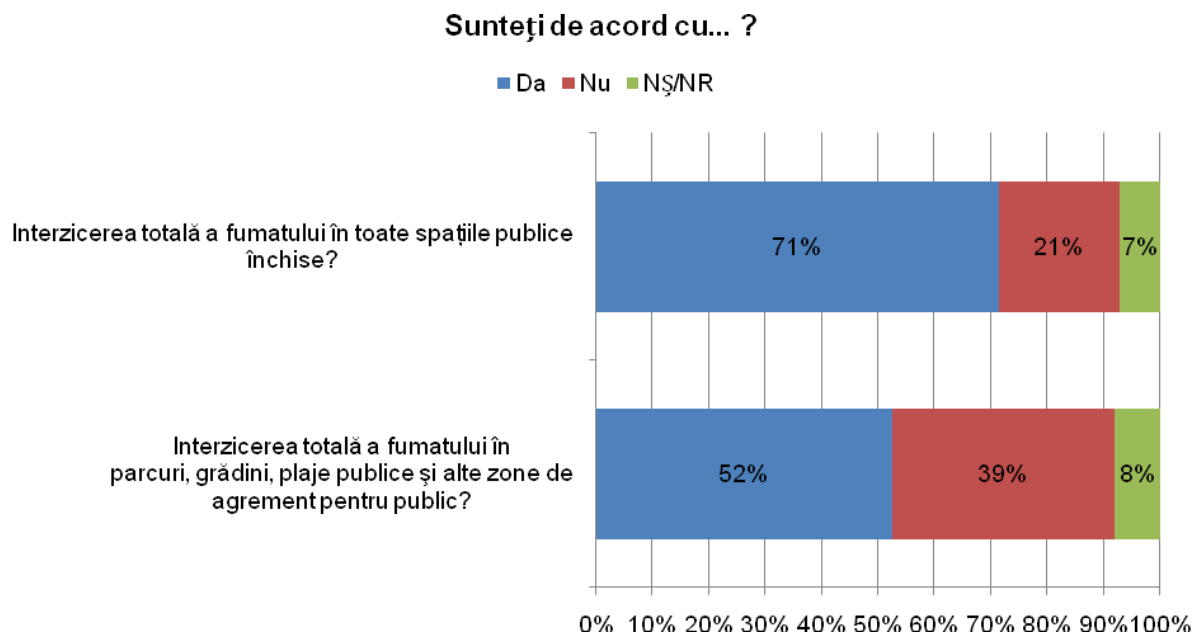


**Figura 14: Ponderea respondenților care au declarat că au încercat să renunțe la fumat în ultimul an – respondenți care au declarat că fumează**

Aproximativ șapte din zece respondenți (71%) declară că sunt de acord cu interzicerea totală a fumatului în toate spațiile publice închise (Figura 15). Aceștia sunt mai degrabă persoane de sex feminin (73% dintre respondenții de gen feminin sunt de acord cu interzicerea fumatului în spațiile publice închise, comparativ cu 69% bărbați). De asemenea, persoanele care nu au fumat niciodată au o probabilitate mai mare de a fi de acord cu interzicerea fumatului în spațiile închise față de cei care au fumat măcar o dată (77% nefumători care sunt de acord comparativ cu 64% respondenți care au fumat cel puțin o dată).

În ceea ce privește interzicerea totală a fumatului în parcuri, grădini, plaje publice și alte zone de agrement pentru public, doar jumătate dintre respondenți (52%) sunt de acord cu luarea unei astfel de măsuri (Figura 15). Trei din cinci persoane care nu au fumat niciodată (61%) sunt de acord cu o astfel de măsură, în timp ce din rândul celor care au fumat măcar o dată doar doi din cinci respondenți (42%) ar fi de acord cu o astfel de măsură.





**Figura 15: Ponderea respondenților care au declarat că sunt de acord cu interzicerea totală a fumatului în spațiile publice**

## 4.2 DATE SOCIO-DEMOGRAFICE

Din eșantionul persoanelor participante la prezentul studiu, 53% sunt persoane de sex feminin și 47% reprezintă persoanele de sex masculin (Figura 20).

Împărțirea eșantionului studiat pe grupe de vârstă a fost realizată astfel: 15 – 17 ani: 2% din totalul eșantionului; 18 – 29 ani: 21%; 30 – 44 ani: 30%; 45 – 59 ani: 23%; 60 de ani și peste: 25% (Figura 21).

Procentul majoritar este reprezentat de persoanele cu naționalitate română – 92%, 5% reprezintă maghiarii, 1% romii, 0,2% germanii și 0,4% alte naționalități (Figura 22).

Famiiliile din care fac parte respondenții din cadrul prezentului studiu sunt repartizate pe următoarele categorii: 37% - banii abia ajung de la o lună la alta; 30% - reușesc să se descurce cu banii pe care îi au; 21% - banii nu ajung nici pentru strictul necesar (alimente, cheltuieli de locuire etc); 6% - banii le permit să trăiască bine și 1% - banii pe care îi au le permit să aibă tot ceea ce își doresc (Figura 23).

Cei mai mulți dintre respondenții din cadrul studiului au terminat liceul (29%), 16% au terminat școala gimnazială, 7 sau 8 clase; 16% au urmat școala profesională, 16% au absolvit studii superioare; 9% au 10 clase terminate, 5% școala post-liceală, 5% școala primară și 4% nu au urmat cursurile unei școli sau au terminat numai 4 clase primare (Figura 25).

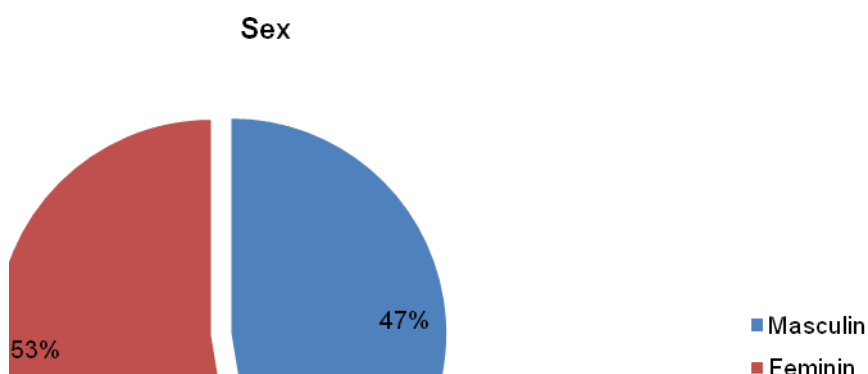
Din totalul eșantionului studiat, 31% sunt pensionari, 17% angajați ce prestează o muncă manuală, 16% persoane casnice, 13% angajați care prestează o muncă nemanuală (funcționar, tehnician, învățătoare etc), 7% sunt elevi sau studenți, 4% sunt specialiști, cadre cu studii superioare (avocați, doctori, contabili, arhitecți etc.), 3% reprezintă șomerii și 2% agricultori/pescari/vânători. Restul categoriilor de ocupații sunt reprezentate de procente de câte 1% sau sub 1% din totalul eșantionului (Figura 26).

Persoanele care au declarat că au un loc de muncă își desfășoară activitatea în domenii precum: comerț (18%), industrie (17%), construcții (11%), administrație (10%), agricultură (8%), transport și comunicații (7%), învățământ (7%), turism (6%), sănătate (5%), bănci/finanțe (4%), mass-media, știință, artă, cultură (2%) (Figura 27).

57% dintre respondenți s-au născut în mediul rural în timp ce doi din cinci respondenți (41%) s-au născut în mediul urban (Figura 28).

Din punct de vedere al veniturilor respondenților, aceștia au fost distribuiți pe următoarele categorii: fără venit 17%; 700 lei sau mai puțin 28%; 701 – 1200 lei 22%; 1201 sau mai mult 10%. Un procent de 23% de respondenți nu au declarat venitul obținut în ultima lună (Figura 29).

În funcție de veniturile gospodăriei din care fac parte, respondenții au fost distribuiți pe următoarele categorii: fără venit 3%; 700 lei sau mai puțin 14%; 701 – 1200 lei 16%; 1201 lei sau mai mult - 33%. O treime dintre respondenți (32%) nu au declarat nivelul veniturilor gospodăriei (Figura 30).



**Figura 11: Structura eșantionului în funcție de sexul respondenților**

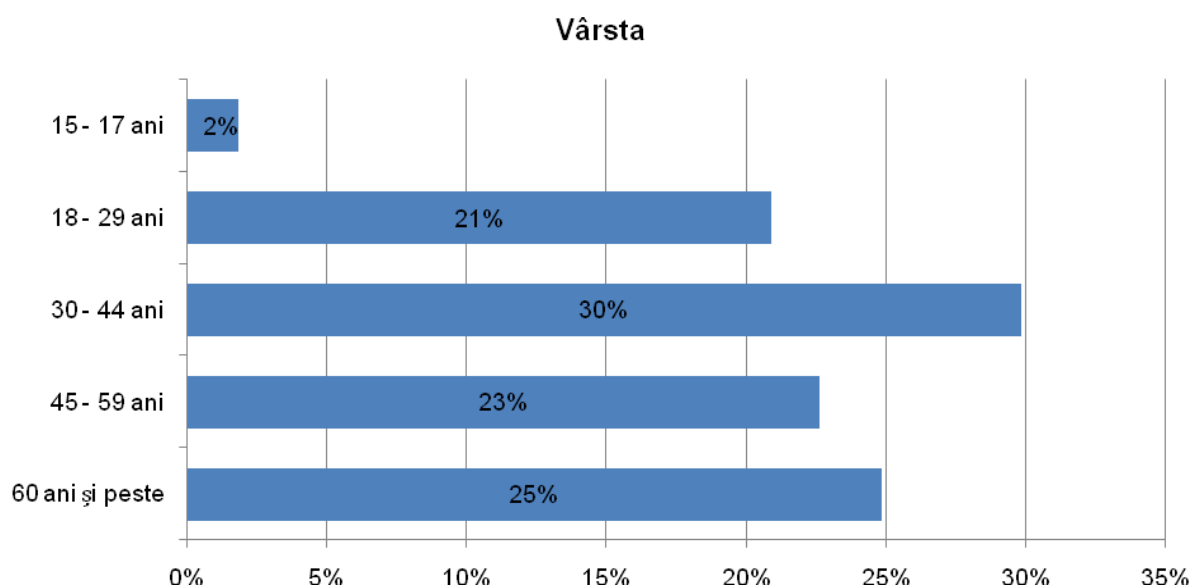


Figura 12: Structura eșantionului în funcție de vârsta respondenților

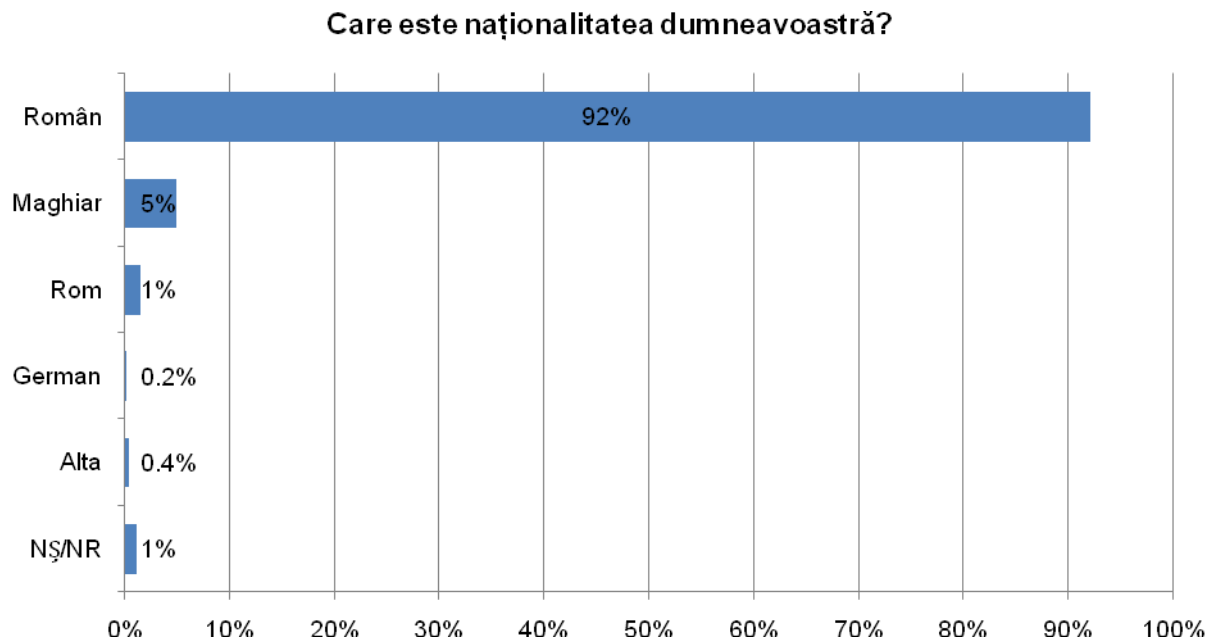


Figura 13: Structura eșantionului în funcție de naționalitatea respondenților

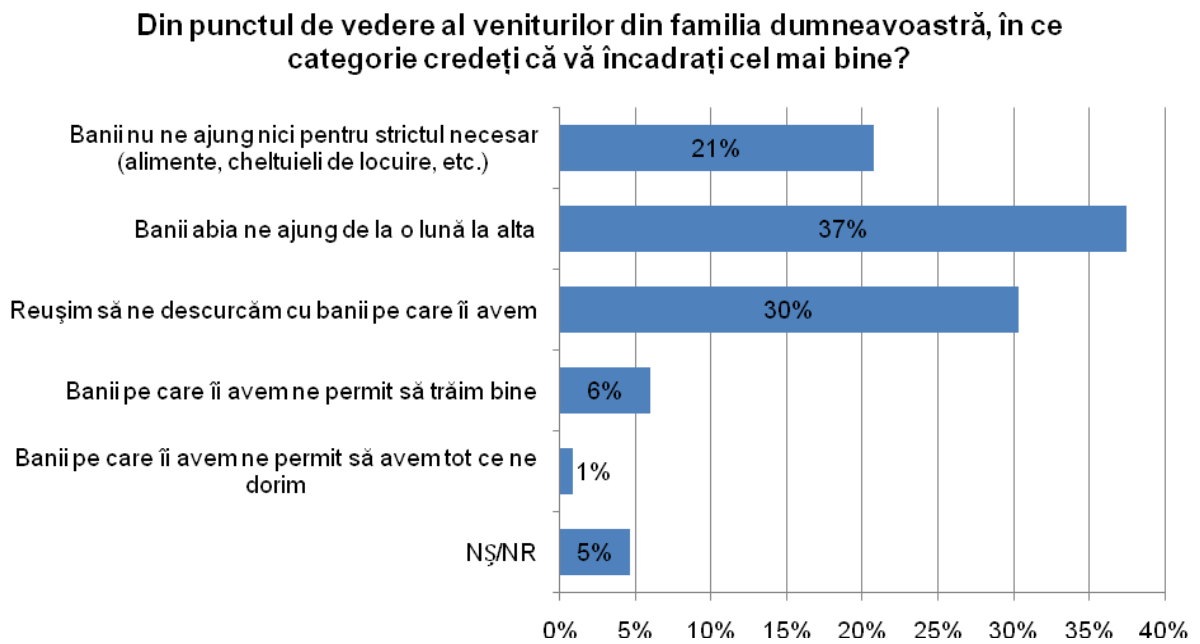


Figura 14: Modul în care respondenții apreciază nivelul veniturilor gospodăriei

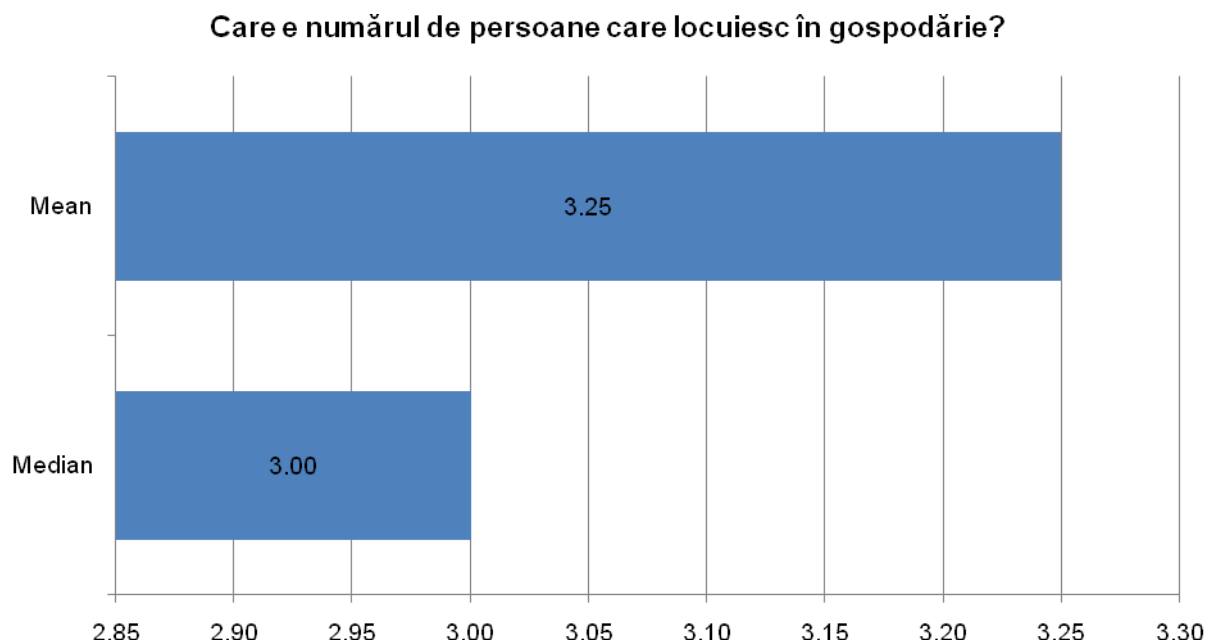


Figura 15: Media persoanelor care locuiesc în gospodărie

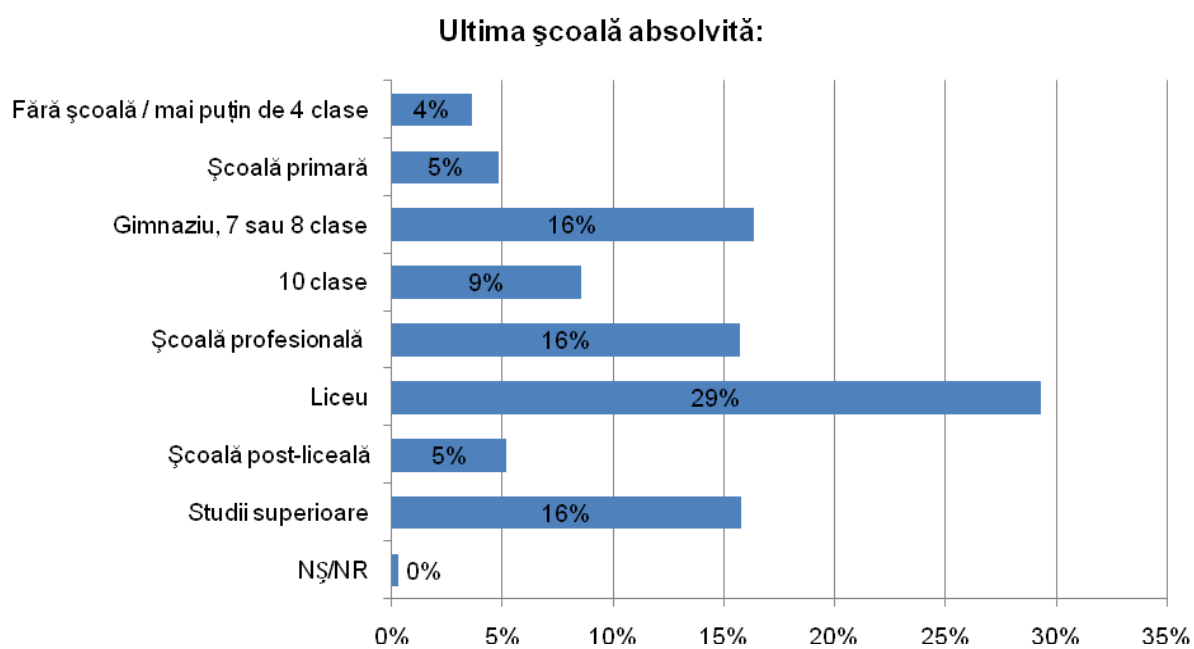


Figura 16: Structura eșantionului în funcție de ultima școală absolvită de respondenți

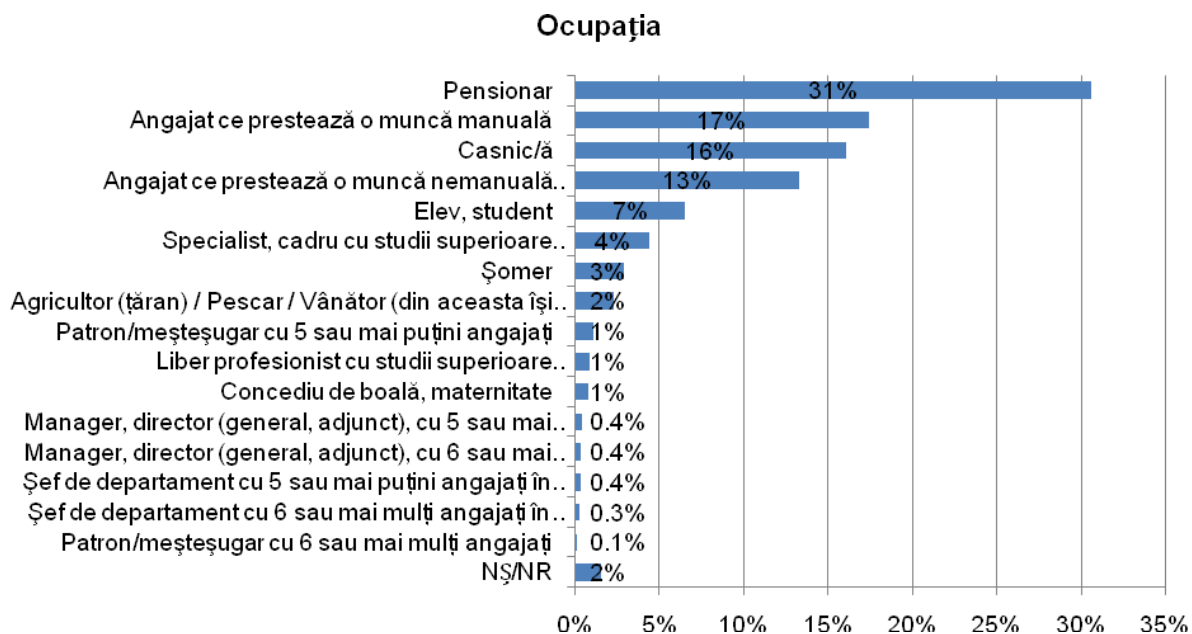


Figura 17: Structura eșantionului în funcție de ocupația respondenților

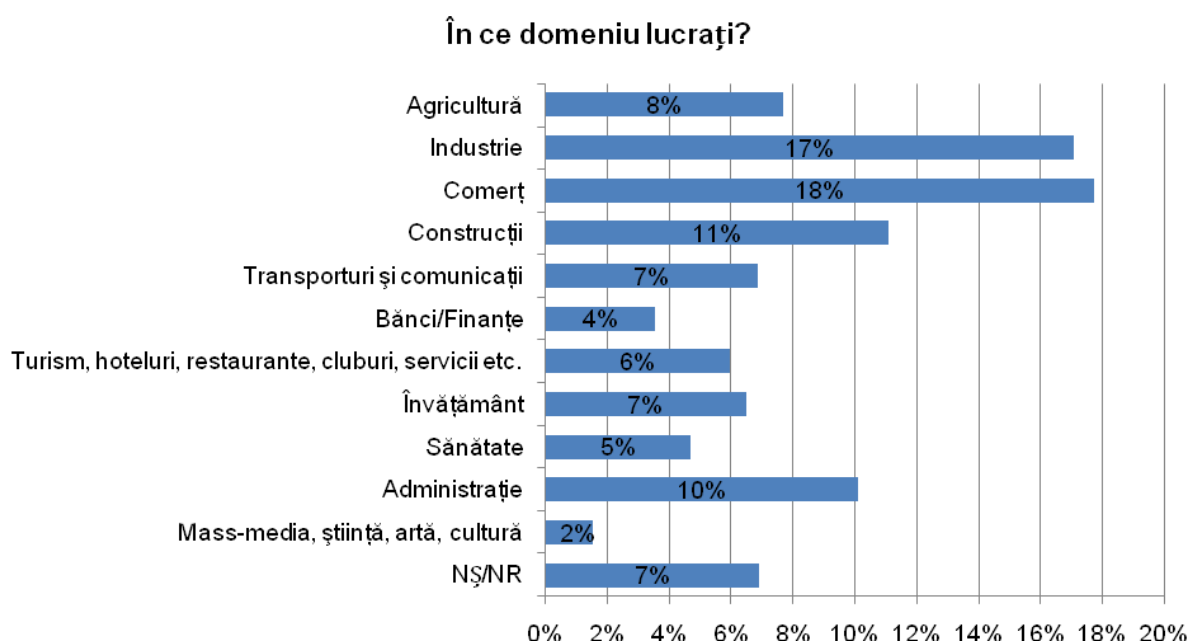


Figura 18: Domeniul de activitate declarat de către respondenți

### Dumneavoastră v-ați născut...?

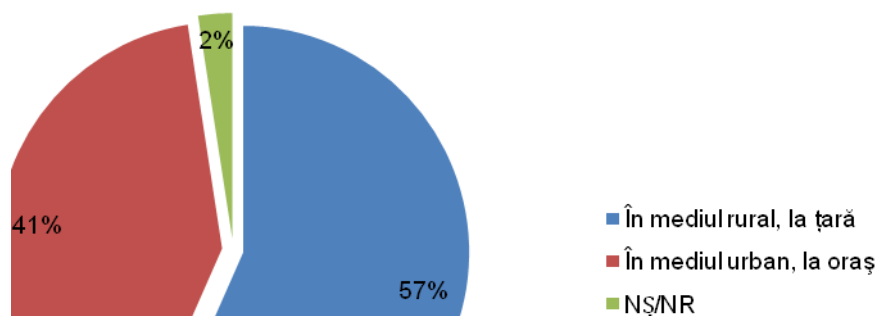


Figura 19: Ponderea respondenților în funcție de mediul în care s-au născut

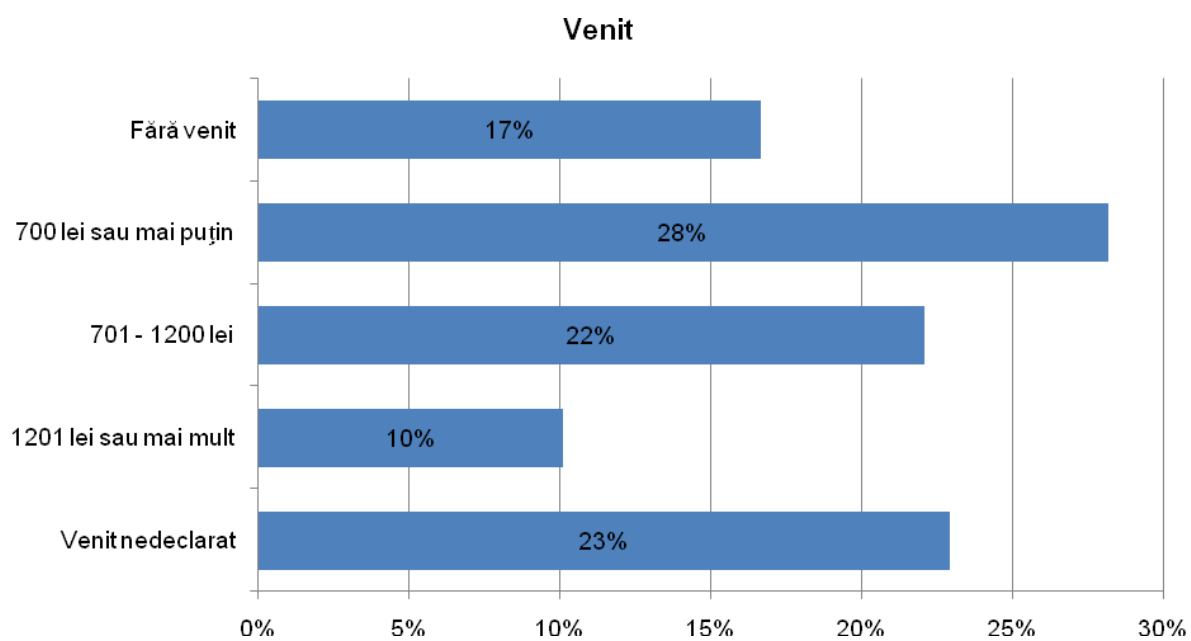


Figura 20: Structura eșantionului în funcție de venitul respondenților

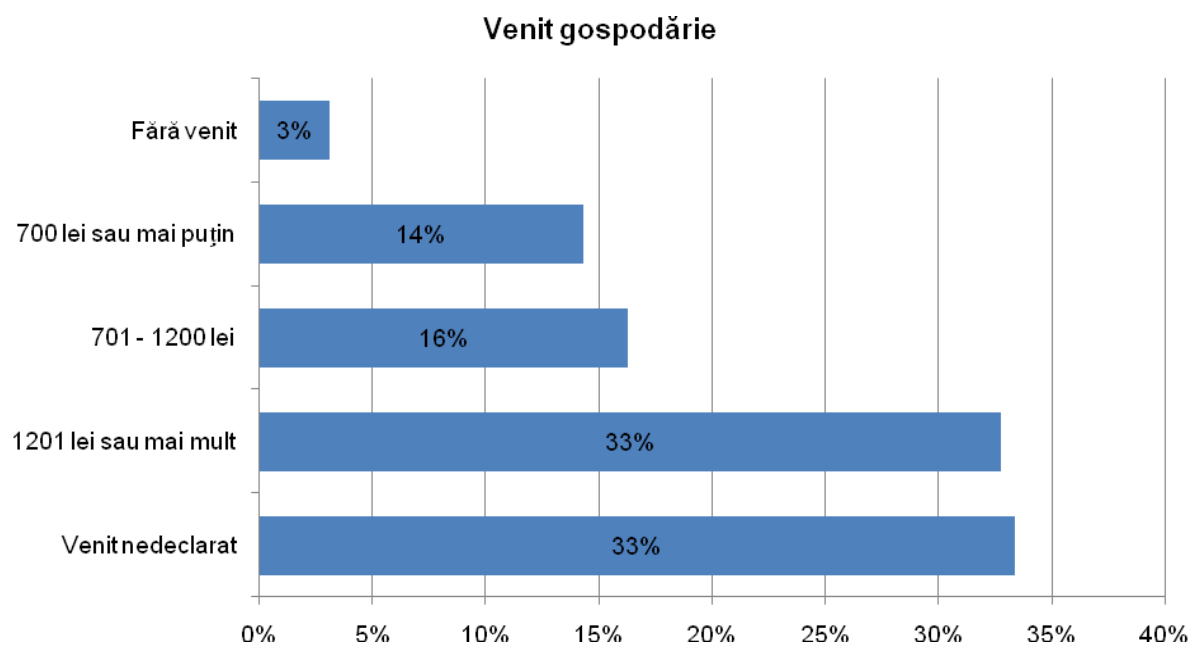


Figura 21: Structura eșantionului în funcție de venitul respondenților per gospodărie



## CAPITOLUL 5 – Concluzii

Tentația fumatului a fost resimțită de doi din cinci respondenți (42%). Aceștia au fumat cel puțin o dată, fie doar și câteva fumuri. Dorința de a fuma se declanșează încă de la vârste fragede – 5% dintre respondenți au încercat să fumeze până la împlinirea vârstei de 10 ani – ponderea celor care sunt tentați să fumeze crescând odată cu înaintarea în vârstă. Astfel, după împlinirea vârstei de 14 ani tot mai mulți adolescenți sunt dispuși să încerce să fumeze, aproximativ trei sferturi dintre respondenții care au încercat să fumeze (73%) declarând că acest eveniment a avut loc între 14 și 20 de ani. După împlinirea vârstei de 30 de ani scad drastic cazurile în care respondenții încearcă să fumeze (4% dintre respondenți au încercat să fumeze după împlinirea vârstei de 30 de ani).

Doar 1% dintre respondenți au început să fumeze constant înainte de împlinirea vârstei de 10 ani. Se păstrează, ca și în cazul încercării de a fuma, tendința de creștere a valorilor după 14 ani, în special în jurul vârstei 18 – 20 de ani (39% dintre respondenți au început să fumeze constant în intervalul de vârstă 18 – 20 ani), și de scădere bruscă după această vârstă – doar 4% dintre respondenți au început să fumeze constant după împlinirea vârstei de 30 de ani.

**22% dintre români au fumat zilnic în ultima lună.** 4% dintre respondenți s-au declarat fumători ocazionali (2% au declarat că au fumat aproape în fiecare zi în ultima lună, respectiv 2% au fumat uneori/de câteva ori), în timp ce 15% nu au fumat deloc în ultima lună. Dintre cei care nu au fumat în ultima lună majoritatea au renunțat la fumat (1% dintre respondenți nu au fumat în ultimele 30 de zile, dar nu au renunțat la fumat, respectiv 14% s-au lăsat de fumat). Majoritatea celor care au încercat să fumeze măcar o dată au fumat zilnic în ultima lună (52%), în timp ce doar unu din zece au fumat aproape zilnic sau uneori/de câteva ori (10%).

Principalul motiv pentru care respondenții au declarat că au renunțat la fumat este efectul nociv pe care țigările îl au asupra sănătății (28%), lipsa nevoii de a fuma (17%), starea de rău indusă de acestea (14% - *fumatul îmi făcea rău*), precum și costurile ridicate asociate acestui viciu (12%). Campaniile antifumat, respectiv avertismentele de sănătate de pe pachetele de țigări, au un efect direct scăzut în ceea ce privește decizia de renunțare la fumat – aproximativ 1% dintre respondenți le-au menționat ca fiind principalul motiv pentru care s-au lăsat de fumat.

Fumătorii preferă în general țigările full flavor/normale/tari cu filtru (49%), în topul preferințelor urmând cele lights/ultralights (21%) și slim (5%). 15% dintre fumători nu au preferințe în ceea ce privește țigările pe care le consumă. Lunar, majoritatea fumătorilor alocă pentru procurarea

---

țigărilor sume cuprinse între 100 și 300 ron (24% dintre fumători alocă între 100 și 200 ron, respectiv 25% alocă între 201 și 300 ron). Unu din cinci respondenți fumători alocă peste 300 de ron lunar pentru procurarea țigărilor (16% alocă între 301 și 400 ron, 4% între 401 – 700 ron), în timp ce doar 4% nu își cumpără personal țigările/le primesc gratis.

Dacă o treime dintre respondenții care au încercat să fumeze cel puțin o dată (34%) s-au lăsat deja de fumat, un sfert (25%) declară că au încercat în ultimul an să renunțe la fumat. Pentru următoarele 6 luni, o treime dintre respondenți care au fumat măcar o dată și-au propus să renunțe la fumat (34%), în timp ce unul din zece (9%) nu a luat o decizie în această privință.

Șapte din zece respondenți (71%) sunt de acord cu interzicerea totală a fumatului în toate spațiile publice închise, în timp ce în favoarea interzicerii fumatului în parcuri, grădini, plaje publice și alte zone de agrement pentru public sunt doar jumătate dintre respondenți (52%). Numărul persoanelor care nu au încă o opinie cu privire la aceste proiecte este similar (7% în primul caz, respectiv 8% în cazul al doilea).





# ANEXE

## TABELE DE FRECVENȚĂ DIN ANALIZA PRIMARĂ A CERCETĂRII

### REZULTATE

		Ați încercat vreodată să fumați, fie și numai câteva fumuri?			
		Da	Nu	Total	
		%	%	%	Nr. Neponderat de Cazuri
Sex	Masculin	56.1	43.9	100.0	2175
	Feminin	30.2	69.8	100.0	2896
Vârsta	15 - 17 ani	48.7	51.3	100.0	57
	18 - 29 ani	46.9	53.1	100.0	916
	30 - 44 ani	46.5	53.5	100.0	1305
	45 - 59 ani	45.4	54.6	100.0	1186
	60 ani și peste	30.7	69.3	100.0	1607
Nivelul de studii	Studii primare	31.7	68.3	100.0	1392
	Studii medii	45.7	54.3	100.0	2880
	Studii superioare	47.8	52.2	100.0	780
	Studii nedeclarate	30.9	69.1	100.0	19
Ocupația	Persoane ocupate	47.8	52.2	100.0	1941
	Persoane neocupate	53.3	46.7	100.0	131
	Persoane inactice	37.7	62.3	100.0	2925
	Ocupație nedeclarată	41.3	58.7	100.0	74
Venit	Fără venit	39.6	60.4	100.0	758
	700 lei sau mai puțin	36.5	63.5	100.0	1532
	701 - 1200 lei	44.3	55.7	100.0	1158
	1201 lei sau mai mult	53.1	46.9	100.0	492
	Venit nedeclarat	45.4	54.6	100.0	1131
Mediu de rezidență	Rural	47.5	52.5	100.0	2851
	Urban	36.3	63.7	100.0	2220
Regiunea de dezvoltare	Nord-Est	34.8	65.2	100.0	797
	Sud-Est	44.8	55.2	100.0	683
	Sud	42.7	57.3	100.0	804
	Sud-Vest	36.9	63.1	100.0	565
	Vest	47.9	52.1	100.0	438
	Nord-Vest	43.8	56.2	100.0	637
	Centru	42.7	57.3	100.0	620
	București	51.1	48.9	100.0	527
	Total	42.5	57.5	100.0	5071

**Tabelul 1: Distribuția persoanelor care au declarat că au încercat să fumeze măcar o dată, fie și câteva fumuri, după caracteristicile studiate**

		<b>Ce vârstă aveți când ați fumat/ați încercat să fumați prima țigară?</b>						
		Mean	Median	Minimum	Maximum	Mode	Standard Deviation	Unweighted Count
Sex	Masculin	17	17	6	80	18	5	2175
	Feminin	20	18	6	80	18	8	2896
Vârsta	15 - 17 ani	14	14	7	25	14	3	57
	18 - 29 ani	16	16	6	80	16	6	916
	30 - 44 ani	18	18	6	39	18	4	1305
	45 - 59 ani	19	19	6	80	20	6	1186
	60 ani și peste	21	20	7	80	20	9	1607
Nivelul de studii	Studii primare	18	17	6	80	18	8	1392
	Studii medii	18	18	6	80	18	7	2880
	Studii superioare	18	18	6	40	18	4	780
	Studii nedeclarate	18	19	16	20	16	2	19
Ocupația	Persoane ocupate	18	18	6	80	18	5	1941
	Persoane neocupate	17	17	7	30	18	4	131
	Persoane inactice	19	18	6	80	20	7	2925
	Ocupație nedeclarată	20	18	10	80	17	12	74
Venit	Fără venit	17	16	7	39	18	4	758
	700 lei sau mai puțin	19	18	6	80	20	7	1532
	701 - 1200 lei	19	18	7	80	18	7	1158
	1201 lei sau mai mult	18	18	7	80	18	5	492
	Venit nedeclarat	18	18	6	80	18	7	1131
Mediu de rezidență	Rural	19	18	6	80	18	7	2851
	Urban	18	18	6	80	18	5	2220
Regiunea de dezvoltare	Nord-Est	18	18	6	80	18	5	797
	Sud-Est	18	18	6	70	20	6	683
	Sud	18	18	6	50	18	6	804
	Sud-Vest	19	18	6	80	18	7	565
	Vest	19	18	7	80	18	8	438
	Nord-Vest	18	17	7	40	17	5	637
	Centru	19	18	7	80	18	9	620
	București	18	18	6	58	20	5	527
	Total	18	18	6	80	18	6	5071

**Tabelul 2: Distribuția vârstei medii la care respondenții au fumat/au încercat să fumeze prima țigară, după caracteristicile studiate – respondenți care au declarat că au încercat să fumeze măcar o dată**

		Ați fumat cel puțin 100 de țigări (5 pachete) în viața dvs.?					
		Da	Nu	Nu am fumat niciodată	NȘ/NR	Total	
		%	%	%	%	%	Nr. Neponderat de Cazuri
Sex	Masculin	49.8	4.9	43.9	1.3	100.0	2175
	Feminin	24.1	5.3	69.8	.8	100.0	2896
Vârsta	15 - 17 ani	34.6	11.8	51.3	2.3	100.0	57
	18 - 29 ani	38.1	7.8	53.1	1.0	100.0	916
	30 - 44 ani	41.0	5.0	53.5	.6	100.0	1305
	45 - 59 ani	40.6	3.5	54.6	1.4	100.0	1186
	60 ani și peste	25.4	4.2	69.3	1.1	100.0	1607
Nivelul de studii	Studii primare	27.4	3.8	68.3	.4	100.0	1392
	Studii medii	39.7	4.7	54.3	1.2	100.0	2880
	Studii superioare	37.7	8.9	52.2	1.3	100.0	780
	Studii nedeclarete	30.9	.0	69.1	.0	100.0	19
Ocupația	Persoane ocupate	41.6	5.3	52.2	.9	100.0	1941
	Persoane neocupate	47.7	5.0	46.7	.6	100.0	131
	Persoane inactive	31.5	5.0	62.3	1.1	100.0	2925
	Ocupație nedeclarată	35.6	4.3	58.7	1.3	100.0	74
Venit	Fără venit	33.8	4.9	60.4	.9	100.0	758
	700 lei sau mai puțin	31.9	4.1	63.5	.5	100.0	1532
	701 - 1200 lei	37.8	5.3	55.7	1.1	100.0	1158
	1201 lei sau mai mult	46.4	5.9	46.9	.8	100.0	492
	Venit nedeclarat	37.6	6.2	54.6	1.6	100.0	1131
Mediu de rezidență	Rural	40.7	5.6	52.5	1.1	100.0	2851
	Urban	30.9	4.6	63.7	.9	100.0	2220
Regiunea de dezvoltare	Nord-Est	28.9	5.3	65.2	.6	100.0	797
	Sud-Est	37.7	6.1	55.2	1.0	100.0	683
	Sud	38.2	3.9	57.3	.6	100.0	804
	Sud-Vest	30.8	4.8	63.1	1.3	100.0	565
	Vest	42.0	4.4	52.1	1.5	100.0	438
	Nord-Vest	36.4	6.0	56.2	1.5	100.0	637
	Centru	35.1	6.8	57.3	.8	100.0	620
	București	46.5	3.4	48.9	1.1	100.0	527
	Total	36.3	5.1	57.5	1.0	100.0	5071

**Tabelul 3: Distribuția persoanelor care au declarat că au fumat cel puțin 100 de țigări de-a lungul vieții, după caracteristicile studiate**

		Ați fumat cel puțin 100 de țigări (5 pachete) în viața dvs.?				Nr. Neponderat de Cazuri
		Da	Nu	NȘ/NR	Total	
		%	%	%	%	
Sex	Masculin	88.9	8.8	2.3	100.0	1216
	Feminin	79.9	17.6	2.5	100.0	849
Vârsta	15 - 17 ani	71.2	24.1	4.7	100.0	29
	18 - 29 ani	81.3	16.7	2.1	100.0	438
	30 - 44 ani	88.1	10.6	1.3	100.0	586
	45 - 59 ani	89.2	7.7	3.1	100.0	520
	60 ani și peste	82.9	13.6	3.5	100.0	492
Nivelul de studii	Studii primare	86.6	12.0	1.4	100.0	397
	Studii medii	87.0	10.4	2.6	100.0	1289
	Studii superioare	78.7	18.6	2.6	100.0	373
	Studii nedeclarete	100.0	.0	.0	100.0	6
Ocupația	Persoane ocupate	87.1	11.1	1.8	100.0	916
	Persoane neocupate	89.4	9.4	1.2	100.0	69
	Persoane inactive	83.6	13.4	3.0	100.0	1050
	Ocupație nedeclarată	86.3	10.5	3.2	100.0	30
Venit	Fără venit	85.3	12.3	2.4	100.0	286
	700 lei sau mai puțin	87.4	11.2	1.4	100.0	516
	701 - 1200 lei	85.5	12.0	2.5	100.0	503
	1201 lei sau mai mult	87.4	11.1	1.5	100.0	263
	Venit nedeclarat	82.8	13.6	3.6	100.0	497
Mediu de rezidență	Rural	85.8	11.9	2.3	100.0	1308
	Urban	85.0	12.5	2.5	100.0	757
Regiunea de dezvoltare	Nord-Est	82.9	15.3	1.8	100.0	261
	Sud-Est	84.1	13.6	2.3	100.0	297
	Sud	89.4	9.1	1.5	100.0	324
	Sud-Vest	83.5	13.0	3.5	100.0	200
	Vest	87.7	9.2	3.1	100.0	198
	Nord-Vest	83.0	13.7	3.3	100.0	265
	Centru	82.1	16.0	1.9	100.0	255
	București	91.1	6.7	2.2	100.0	265
	Total	85.5	12.1	2.4	100.0	2065

**Tabelul 4: Distribuția persoanelor care au declarat că au fumat cel puțin 100 de țigări de-a lungul vieții, după caracteristicile studiate – respondenții care au declarat că au încercat să fumeze cel puțin o dată**



		Ce vârstă aveți când ați început prima dată să fumați constant?					Standard	Unweighted
		Mean	Median	Minimum	Maximum	Mode	Deviation	Count
Sex	Masculin	19	19	6	55	20	4	2175
	Feminin	21	20	11	70	20	6	2896
Vârsta	15 - 17 ani	16	15	13	26	14	3	57
	18 - 29 ani	17	18	9	29	18	3	916
	30 - 44 ani	19	19	7	39	20	4	1305
	45 - 59 ani	21	20	6	56	20	6	1186
	60 ani și peste	22	20	10	70	20	7	1607
Nivelul de studii	Studii primare	19	18	6	70	20	6	1392
	Studii medii	20	19	6	56	20	5	2880
	Studii superioare	20	19	10	42	18	4	780
	Studii nedeclarete	21	20	16	30	16	5	19
Ocupația	Persoane ocupate	20	19	7	56	20	4	1941
	Persoane neocupate	20	20	10	30	20	3	131
	Persoane inactive	20	19	6	70	20	6	2925
	Ocupație nedeclarată	20	20	16	27	19	3	74
Venit	Fără venit	18	18	10	43	20	4	758
	700 lei sau mai puțin	20	20	9	70	20	6	1532
	701 - 1200 lei	21	20	7	58	18	6	1158
	1201 lei sau mai mult	20	20	7	37	20	4	492
	Venit nedeclarat	20	19	6	56	20	5	1131
Mediu de rezidență	Rural	20	19	6	70	20	6	2851
	Urban	20	19	6	58	20	5	2220
Regiunea de dezvoltare	Nord-Est	20	19	9	35	18	4	797
	Sud-Est	20	19	7	50	20	5	683
	Sud	20	19	7	50	20	5	804
	Sud-Vest	20	20	6	40	20	5	565
	Vest	21	19	10	51	18	6	438
	Nord-Vest	19	18	11	40	18	4	637
	Centru	20	19	7	70	20	6	620
	București	20	19	7	58	20	6	527
	Total	20	19	6	70	20	5	5071

**Tabelul 5: Distribuția vârstei medii la care respondenții au început prima dată să fumeze constant, după caracteristicile studiate – respondenții care au declarat că au încercat să fumeze cel puțin o dată**

		În ultimele 30 de zile ați fumat:									Total	Nr. Neponderat de Cazuri
		Zilnic	Aproape în fiecare zi	Uneori/De câteva ori	Deloc, dar nu m-am lăsat de fumat (fumez ocazional și nu am fumat în ultimele 30 de zile)	Deloc, m-am lăsat de fumat	Nu am fumat niciodată	NS/NR				
		%	%	%	%	%	%	%	%	%		
Sex	Masculin	<b>30.1</b>	2.8	2.2		1.4	<b>17.9</b>	43.9	1.7	100.0	2175	
	Feminin	<b>15.0</b>	1.3	2.0		.8	<b>9.6</b>	69.8	1.5	100.0	2896	
Vârsta	15 - 17 ani	<b>27.1</b>	.0	7.4		3.4	<b>7.9</b>	51.3	2.8	100.0	57	
	18 - 29 ani	<b>28.2</b>	3.2	2.9		1.2	<b>8.6</b>	53.1	2.7	100.0	916	
	30 - 44 ani	<b>28.6</b>	1.7	2.1		1.1	<b>11.9</b>	53.5	1.1	100.0	1305	
	45 - 59 ani	<b>22.9</b>	2.6	2.1		.4	<b>15.9</b>	54.6	1.4	100.0	1186	
	60 ani și peste	<b>8.2</b>	.9	1.1		1.2	<b>17.9</b>	69.3	1.3	100.0	1607	
Nivelul de studii	Studii primare	<b>16.8</b>	1.0	1.4		.7	<b>10.5</b>	68.3	1.2	100.0	1392	
	Studii medii	<b>24.5</b>	2.3	2.3		1.1	<b>14.1</b>	54.3	1.4	100.0	2880	
	Studii superioare	<b>21.7</b>	2.7	2.7		1.7	<b>16.3</b>	52.2	2.8	100.0	780	
	Studii nedeclarate	<b>20.0</b>	.0	.0		.0	<b>10.9</b>	69.1	.0	100.0	19	
Ocupația	Persoane ocupate	<b>28.2</b>	2.3	2.2		1.2	<b>12.5</b>	52.2	1.3	100.0	1941	
	Persoane neocupate	<b>23.6</b>	4.4	3.6		3.0	<b>16.3</b>	46.7	2.4	100.0	131	
	Persoane inactive	<b>17.0</b>	1.6	2.0		.9	<b>14.4</b>	62.3	1.7	100.0	2925	
	Ocupație nedeclarată	<b>28.6</b>	2.9	1.3		.0	<b>6.2</b>	58.7	2.3	100.0	74	
Venit	Fără venit	<b>24.5</b>	1.8	2.8		.9	<b>7.9</b>	60.4	1.7	100.0	758	
	700 lei sau mai puțin	<b>18.7</b>	1.8	1.7		1.0	<b>12.1</b>	63.5	1.2	100.0	1532	
	701 - 1200 lei	<b>20.9</b>	2.3	2.2		.9	<b>16.6</b>	55.7	1.4	100.0	1158	
	1201 lei sau mai mult	<b>26.1</b>	1.9	2.2		2.5	<b>19.4</b>	46.9	1.1	100.0	492	
	Venit nedeclarat	<b>24.0</b>	2.1	2.1		.8	<b>13.9</b>	54.6	2.4	100.0	1131	
Mediu de rezidență	Rural	<b>25.2</b>	2.3	2.4		1.3	<b>14.5</b>	52.5	1.8	100.0	2851	
	Urban	<b>18.3</b>	1.6	1.8		.8	<b>12.4</b>	63.7	1.4	100.0	2220	
Regiunea de dezvoltare	Nord-Est	<b>16.6</b>	2.3	2.1		1.0	<b>12.2</b>	65.2	.5	100.0	797	
	Sud-Est	<b>22.0</b>	2.7	2.9		.7	<b>13.4</b>	55.2	3.1	100.0	683	
	Sud	<b>21.4</b>	1.1	.8		.6	<b>16.7</b>	57.3	2.1	100.0	804	
	Sud-Vest	<b>20.3</b>	1.6	2.0		1.4	<b>10.7</b>	63.1	.9	100.0	565	
	Vest	<b>22.7</b>	2.4	3.0		1.3	<b>17.5</b>	52.1	.9	100.0	438	
	Nord-Vest	<b>24.5</b>	1.8	2.1		1.1	<b>12.2</b>	56.2	2.0	100.0	637	
	Centru	<b>20.9</b>	2.0	2.8		1.8	<b>13.4</b>	57.3	1.9	100.0	620	
	București	<b>32.4</b>	2.4	1.7		.9	<b>12.8</b>	48.9	.9	100.0	527	
Total	<b>22.1</b>	2.0	2.1		1.1	<b>13.5</b>	57.5	1.6	100.0	5071		

**Tabelul 6: Frecvența cu care respondenții au fumat în ultimele 30 de zile, după caracteristicile studiate**

		În ultimele 30 de zile ați fumat:								
		Zilnic	Aproape în fiecare zi	Uneori/De câteva ori	Deloc, dar nu m-am lăsat de fumat (fumez ocazional și nu am fumat în ultimele 30 de zile)	Deloc, m-am lăsat de fumat	NȘ/NR	Total		
		%	%	%	%	%	%	%	Nr. Neponderat de Cazuri	
Sex	Masculin	53.7	4.9	4.0	2.5	31.9	3.0	100.0	1216	
	Feminin	49.5	4.4	6.7	2.6	31.9	4.9	100.0	849	
Vârsta	15 - 17 ani	55.7	.0	15.3	6.9	16.3	5.8	100.0	29	
	18 - 29 ani	60.2	6.9	6.2	2.6	18.3	5.7	100.0	438	
	30 - 44 ani	61.4	3.7	4.5	2.5	25.6	2.4	100.0	586	
	45 - 59 ani	50.5	5.7	4.6	1.0	35.1	3.1	100.0	520	
	60 ani și peste	26.7	3.1	3.5	4.1	58.4	4.2	100.0	492	
Nivelul de studii	Studii primare	53.0	3.2	4.6	2.2	33.3	3.8	100.0	397	
	Studii medii	53.7	5.0	4.9	2.4	30.9	3.1	100.0	1289	
	Studii superioare	45.4	5.6	5.7	3.5	34.0	5.9	100.0	373	
	Studii nedeclarate	64.6	.0	.0	.0	35.4	.0	100.0	6	
Ocupația	Persoane ocupate	59.1	4.9	4.6	2.4	26.2	2.8	100.0	916	
	Persoane neocupate	44.3	8.2	6.8	5.6	30.6	4.5	100.0	69	
	Persoane inactive	45.2	4.2	5.3	2.5	38.3	4.6	100.0	1050	
	Ocupație nedeclarată	69.2	7.1	3.1	.0	15.0	5.5	100.0	30	
Venit	Fără venit	61.9	4.6	7.0	2.2	20.0	4.2	100.0	286	
	700 lei sau mai puțin	51.1	5.0	4.7	2.9	33.2	3.2	100.0	516	
	701 - 1200 lei	47.2	5.3	4.9	1.9	37.5	3.2	100.0	503	
	1201 lei sau mai mult	49.2	3.5	4.1	4.6	36.6	2.0	100.0	263	
	Venit nedeclarat	53.0	4.7	4.6	1.9	30.6	5.3	100.0	497	
Mediu de rezidență	Rural	53.2	4.9	5.0	2.6	30.6	3.7	100.0	1308	
	Urban	50.4	4.5	5.1	2.3	34.0	3.7	100.0	757	
Regiunea de dezvoltare	Nord-Est	47.6	6.6	6.2	2.9	35.2	1.5	100.0	261	
	Sud-Est	49.1	6.1	6.4	1.6	29.9	6.9	100.0	297	
	Sud	50.2	2.6	2.0	1.3	39.1	4.8	100.0	324	
	Sud-Vest	55.1	4.2	5.4	3.7	28.9	2.6	100.0	200	
	Vest	47.3	5.1	6.3	2.8	36.6	2.0	100.0	198	
	Nord-Vest	56.0	4.2	4.9	2.6	27.7	4.6	100.0	265	
	Centru	49.0	4.6	6.5	4.2	31.4	4.3	100.0	255	
	București	63.4	4.7	3.3	1.8	25.0	1.8	100.0	265	
Total		52.1	4.7	5.0	2.5	31.9	3.7	100.0	2065	

**Tabelul 7: Frecvența cu care respondenții au fumat în ultimele 30 de zile, după caracteristicile studiate – respondenții care au declarat că au încercat să fumeze cel puțin o dată**



Care este motivul principal pentru care v-ați lăsat de fumat?

		Fumatul mă costă prea mult/din cauza banilor	Soției/partenerii mele nu îi place să fumez	Fumatul dăunează sănătății	Doctorul mi-a interzis	M-am îmbolnăvit și a trebuit să mă las	Îmi este frică de cancer/alte boli provocate de fumat	Sunt însărcinată/vreau să rămân însărcinată	Cea mai mare parte a prietenilor mei s- au lăsat	Fumatul îmi făcea rău	Nu am mai simțit nevoia să fumez/"mi- a ajuns"	Influența campaniilor antifumat	Influența avertismentelor de sănătate de pe pachetele de țigări	Altele	NȘ/NR		Nr. Neponderat de Cazuri
		%	%	%	%	%	%	%	%	%	%	%	%	%	%	%	
Sex	Masculin	14.0	2.2	28.0	5.7	9.0	1.3	.0	.2	15.7	16.8	.2	.7	1.8	4.3	100.0	429
	Feminin	9.2	2.3	29.2	3.1	10.6	1.0	3.2	.0	11.2	18.3	.4	.4	4.2	6.8	100.0	278
Vârsta	15 - 17 ani	.0	.0	49.1	.0	.0	.0	.0	.0	.0	50.9	.0	.0	.0	.0	100.0	5
	18 - 29 ani	13.7	3.0	28.8	.0	.9	.0	1.3	.0	8.5	22.6	.0	2.0	7.3	11.9	100.0	76
	30 - 44 ani	16.6	2.0	28.2	2.7	6.2	.6	2.8	.0	12.3	21.4	.0	.7	2.2	4.4	100.0	154
	45 - 59 ani	11.6	1.4	25.0	9.9	13.5	2.2	1.1	.6	14.1	13.2	.5	.5	1.9	4.5	100.0	183
	60 ani și peste	9.2	2.8	30.7	4.2	13.0	1.5	.0	.0	17.9	14.4	.3	.0	1.9	4.0	100.0	289
Nivelul de studii	Studii primare	15.3	1.7	23.0	4.4	15.8	1.2	.8	.0	14.8	14.8	.0	.0	3.3	4.8	100.0	148
	Studii medii	11.9	2.6	28.7	4.8	9.3	.9	.9	.0	15.4	17.5	.2	.8	2.0	5.0	100.0	430
	Studii superioare	9.5	1.8	33.9	5.0	4.4	2.3	2.4	.8	8.0	20.0	.6	.6	4.4	6.3	100.0	127
	Studii nedeclarate	52.2	.0	.0	.0	.0	.0	.0	.0	47.8	.0	.0	.0	.0	.0	100.0	2
Ocupația	Persoane ocupate	13.0	2.4	29.6	4.1	5.5	1.5	2.3	.4	12.8	17.9	.0	.9	3.5	6.2	100.0	247
	Persoane neocupate	12.9	.0	26.6	.0	.0	.0	.0	.0	13.8	43.3	.0	3.3	.0	.0	100.0	21
	Persoane inactive	11.5	2.3	28.0	5.5	12.9	1.1	.5	.0	15.0	15.1	.4	.3	2.4	4.9	100.0	434
	Ocupație nedeclarată	28.5	.0	13.3	.0	19.8	.0	.0	.0	.0	38.4	.0	.0	.0	.0	100.0	5
Venit	Fără venit	26.0	1.0	25.4	.0	6.5	1.5	.0	.0	9.1	21.8	.0	1.5	3.2	3.8	100.0	58
	700 lei sau mai puțin	9.9	2.2	21.4	6.1	16.4	1.6	.6	.0	15.8	15.2	.6	1.0	2.6	6.8	100.0	186
	701 - 1200 lei	10.8	.5	33.9	5.2	8.9	.0	1.6	.0	15.5	17.5	.0	.0	3.1	3.1	100.0	203
	1201 lei sau mai mult	12.1	4.6	37.1	6.3	9.5	.7	3.2	.0	11.0	12.6	.7	.0	1.4	.7	100.0	103
	Venit nedeclarat	10.9	3.3	25.8	3.7	4.6	2.5	.6	.7	14.2	20.6	.0	.8	3.0	9.3	100.0	157
Mediu de rezidență	Rural	9.9	2.1	31.0	5.5	9.7	1.3	1.3	.3	13.5	17.0	.2	.7	2.4	5.1	100.0	422
	Urban	15.6	2.4	24.8	3.6	9.5	1.0	1.1	.0	14.7	18.0	.3	.5	3.1	5.3	100.0	285

		Care este motivul principal pentru care v-ați lăsat de fumat?															
		Fumatul mă costă prea mult/din cauza banilor	Soției/partenerii mele nu îi place să fumez	Fumatul dăunează sănătății	Doctorul mi-a interzis	M-am îmbolnăvit și a trebuit să mă las	Îmi este frică de cancer/alte boli provocate de fumat	Sunt însărcinată/vreau să rămân însărcinată	Cea mai mare parte a prietenilor mei s-au lăsat	Fumatul îmi făcea rău	Nu am mai simțit nevoia să fumez/”mi-a ajuns”	Influența campaniilor antifumat	Influența avertismentelor de sănătate de pe pachetele de țigări	Altele	NS/NR	Total	
		%	%	%	%	%	%	%	%	%	%	%	%	%	%	Nr. Neponderat de Cazuri	
Regiunea de dezvoltare	Nord-Est	8.1	2.1	27.2	9.3	7.1	.9	2.2	.0	12.8	24.7	.0	1.0	2.9	1.8	100.0	100
	Sud-Est	8.2	4.0	28.9	2.5	7.7	5.2	2.2	.0	11.2	18.0	.0	1.9	2.2	7.8	100.0	93
	Sud	17.5	.6	17.5	3.5	14.7	.8	.7	.8	24.4	12.0	1.3	1.0	2.5	3.0	100.0	138
	Sud-Vest	10.3	.0	30.6	6.8	6.9	.0	.0	.0	17.3	19.9	.0	.0	2.9	5.3	100.0	61
	Vest	8.0	2.6	33.2	1.4	16.0	.0	.0	.0	12.7	17.9	.0	.0	4.8	3.2	100.0	78
	Nord-Vest	14.1	2.4	34.5	9.0	6.6	.0	1.3	.0	10.7	11.4	.0	.0	2.2	7.8	100.0	83
	Centru	17.2	3.7	28.1	1.4	6.4	.0	1.3	.0	10.0	21.2	.0	.0	3.9	6.9	100.0	87
	București	11.7	2.8	38.6	4.3	8.7	2.6	1.5	.0	5.8	15.7	.0	.0	.0	8.4	100.0	67
	Total	12.2	2.2	28.5	4.7	9.6	1.2	1.2	.2	14.0	17.4	.3	.6	2.7	5.2	100.0	707

**Tabelul 8: Principalul motiv pentru care respondenții au renunțat la fumat, după caracteristicile studiate – respondenți care au declarat că au renunțat la fumat**

		În ultimele 30 de zile, în zilele în care ați fumat, câte țigări ați fumat pe zi?								
		Nu am fumat în ultimele 30 de zile	Câteva (1-5 țigări)	6-10 țigări pe zi	10-20 țigări pe zi	Mai mult de un pachet pe zi	Nu am fumat niciodată	NȘ/NR	Total	Nr. Neponderat de Cazuri
		%	%	%	%	%	%	%	%	
Sex	Masculin	19.8	4.2	7.8	18.1	4.5	43.9	1.7	100.0	2175
	Feminin	10.6	4.8	5.7	6.7	.9	69.8	1.5	100.0	2896
Vârsta	15 - 17 ani	11.3	8.4	8.3	17.8	.0	51.3	2.8	100.0	57
	18 - 29 ani	10.1	6.5	9.4	15.5	2.7	53.1	2.7	100.0	916
	30 - 44 ani	13.6	4.7	6.8	16.3	4.0	53.5	1.2	100.0	1305
	45 - 59 ani	16.5	4.7	7.9	12.3	2.9	54.6	1.3	100.0	1186
	60 ani și peste	19.6	2.0	3.2	3.7	.8	69.3	1.4	100.0	1607
Nivelul de studii	Studii primare	11.5	3.0	4.5	9.0	2.4	68.3	1.2	100.0	1392
	Studii medii	15.5	4.7	7.7	13.4	2.8	54.3	1.5	100.0	2880
	Studii superioare	18.5	5.9	6.4	12.3	2.0	52.2	2.7	100.0	780
	Studii nedeclarate	10.9	.0	8.9	5.8	.0	69.1	5.3	100.0	19
Ocupația	Persoane ocupate	14.0	4.7	7.6	16.3	3.7	52.2	1.4	100.0	1941
	Persoane neocupate	19.3	6.5	7.5	15.5	2.2	46.7	2.3	100.0	131
	Persoane inactive	15.7	4.2	5.8	8.6	1.7	62.3	1.6	100.0	2925
	Ocupație nedeclarată	6.2	4.2	11.7	12.1	2.3	58.7	4.7	100.0	74
Venit	Fără venit	9.1	6.5	7.5	12.8	2.0	60.4	1.7	100.0	758
	700 lei sau mai puțin	13.6	4.0	6.3	9.6	2.0	63.5	1.2	100.0	1532
	701 - 1200 lei	17.7	3.8	7.4	12.1	1.8	55.7	1.4	100.0	1158
	1201 lei sau mai mult	22.6	4.2	5.1	16.6	3.2	46.9	1.4	100.0	492
	Venit nedeclarat	14.9	4.4	6.7	12.7	4.3	54.6	2.3	100.0	1131
Mediu de rezidență	Rural	16.1	5.0	7.9	13.7	3.0	52.5	1.7	100.0	2851
	Urban	13.5	3.8	5.2	10.1	2.1	63.7	1.5	100.0	2220
Regiunea de dezvoltare	Nord-Est	13.4	4.5	4.8	10.0	1.8	65.2	.3	100.0	797
	Sud-Est	14.5	5.0	6.9	12.6	2.7	55.2	3.1	100.0	683
	Sud	17.4	3.0	6.9	10.6	2.6	57.3	2.3	100.0	804
	Sud-Vest	12.2	3.7	5.4	12.0	2.2	63.1	1.4	100.0	565
	Vest	19.1	4.8	7.8	12.6	2.2	52.1	1.5	100.0	438
	Nord-Vest	14.3	4.5	7.2	14.4	1.6	56.2	1.8	100.0	637
	Centru	15.6	6.6	7.6	9.5	1.6	57.3	1.8	100.0	620
	București	14.1	4.2	8.1	17.4	6.8	48.9	.5	100.0	527
Total		15.0	4.5	6.7	12.1	2.6	57.5	1.6	100.0	5071

Tabelul 9: Numărul de țigări fumate zilnic de către respondenți în ultimele 30 de zile, după caracteristicile studiate

		În ultimele 30 de zile, în zilele în care ați fumat, câte țigări ați fumat pe zi?							Total	Nr. Neponderat de Cazuri
		Nu am fumat în ultimele 30 de zile	Câteva (1-5 țigări)	6-10 țigări pe zi	10-20 țigări pe zi	Mai mult de un pachet pe zi	NȘ/NR			
		%	%	%	%	%	%	%		
Sex	Masculin	35.3	7.4	13.9	32.3	8.0	3.0	100.0	1216	
	Feminin	35.1	15.8	19.0	22.2	2.9	5.0	100.0	849	
Vârsta	15 - 17 ani	23.2	17.3	17.1	36.6	.0	5.8	100.0	29	
	18 - 29 ani	21.5	13.9	20.0	33.2	5.7	5.7	100.0	438	
	30 - 44 ani	29.1	10.1	14.7	35.0	8.6	2.5	100.0	586	
	45 - 59 ani	36.2	10.3	17.3	27.0	6.3	2.9	100.0	520	
	60 ani și peste	64.0	6.6	10.3	12.0	2.5	4.6	100.0	492	
Nivelul de studii	Studii primare	36.4	9.6	14.3	28.4	7.5	3.8	100.0	397	
	Studii medii	33.9	10.3	16.9	29.4	6.2	3.2	100.0	1289	
	Studii superioare	38.6	12.4	13.4	25.8	4.2	5.6	100.0	373	
	Studii nedeclarate	35.4	.0	28.7	18.9	.0	17.1	100.0	6	
Ocupația	Persoane ocupate	29.4	9.8	16.0	34.1	7.8	2.9	100.0	916	
	Persoane neocupate	36.2	12.2	14.0	29.2	4.1	4.3	100.0	69	
	Persoane inactive	41.7	11.2	15.4	22.9	4.6	4.3	100.0	1050	
	Ocupație nedeclarată	15.0	10.3	28.4	29.4	5.5	11.5	100.0	30	
Venit	Fără venit	22.9	16.4	18.9	32.4	5.1	4.3	100.0	286	
	700 lei sau mai puțin	37.1	10.9	17.1	26.2	5.4	3.2	100.0	516	
	701 - 1200 lei	40.0	8.5	16.7	27.4	4.1	3.2	100.0	503	
	1201 lei sau mai mult	42.5	7.9	9.6	31.3	6.0	2.6	100.0	263	
	Venit nedeclarat	32.9	9.7	14.9	28.0	9.4	5.1	100.0	497	
Mediu de rezidență	Rural	34.0	10.5	16.7	28.9	6.3	3.6	100.0	1308	
	Urban	37.2	10.5	14.4	27.9	5.8	4.0	100.0	757	
Regiunea de dezvoltare	Nord-Est	38.4	13.0	13.9	28.7	5.3	.8	100.0	261	
	Sud-Est	32.4	11.2	15.3	28.1	6.1	6.9	100.0	297	
	Sud	40.8	7.0	16.2	24.7	6.0	5.3	100.0	324	
	Sud-Vest	33.2	10.0	14.6	32.5	6.1	3.7	100.0	200	
	Vest	39.8	9.9	16.3	26.2	4.6	3.1	100.0	198	
	Nord-Vest	32.6	10.3	16.5	32.9	3.6	4.2	100.0	265	
	Centru	36.4	15.4	17.9	22.3	3.7	4.3	100.0	255	
	București	27.6	8.2	15.9	34.0	13.3	1.1	100.0	265	
	Total		35.2	10.5	15.8	28.5	6.1	3.8	100.0	2065

**Tabelul 10: Numărul de țigări fumate zilnic de către respondenți în ultimele 30 de zile, după caracteristicile studiate – respondenți care au declarat că au fumat cel puțin o dată**



		Cât cheltuiți lunar în medie pentru procurarea țigărilor?											
		<100 RON	100 RON – 200 RON	201 RON – 300 RON	301 RON – 400 RON	401 RON – 700 RON	> 700 RON	Nu îmi cumpăr eu țigările/ le primesc gratis	M-am lăsat de fumat	Nu am fumat niciodată	NȘ/NR		Total
		%	%	%	%	%	%	%	%	%	%	%	Nr. Neponderat de Cazuri
Sex	Masculin	6.3	9.0	9.8	7.4	2.1	.3	1.3	17.9	43.9	2.0	100.0	2175
	Feminin	4.9	5.3	4.7	2.2	.4	.0	1.3	9.6	69.8	1.7	100.0	2896
Vârsta	15 - 17 ani	13.8	9.9	7.3	4.2	.0	.0	2.7	7.9	51.3	2.8	100.0	57
	18 - 29 ani	5.6	10.1	9.7	6.3	1.4	.3	2.0	8.6	53.1	3.0	100.0	916
	30 - 44 ani	6.8	8.0	8.6	6.3	2.1	.3	1.4	11.9	53.5	1.2	100.0	1305
	45 - 59 ani	6.0	7.2	8.3	4.5	1.1	.0	1.1	15.9	54.6	1.3	100.0	1186
	60 ani și peste	3.1	3.1	2.2	1.5	.3	.0	.6	17.9	69.3	1.9	100.0	1607
Nivelul de studii	Studii primare	4.5	5.9	4.2	3.4	.7	.2	.9	10.5	68.3	1.3	100.0	1392
	Studii medii	5.9	7.4	8.2	5.3	1.5	.2	1.4	14.1	54.3	1.7	100.0	2880
	Studii superioare	5.9	7.5	7.9	4.5	1.0	.0	1.6	16.3	52.2	3.1	100.0	780
	Studii nedeclarate	4.3	9.9	5.8	.0	.0	.0	.0	10.9	69.1	.0	100.0	19
Ocupația	Persoane ocupate	5.6	8.2	10.0	6.3	2.1	.3	1.3	12.5	52.2	1.6	100.0	1941
	Persoane neocupate	9.0	10.7	3.7	6.4	1.6	.0	2.3	16.3	46.7	3.3	100.0	131
	Persoane inactive	5.5	5.9	5.1	3.2	.5	.0	1.2	14.4	62.3	1.9	100.0	2925
	Ocupație nedeclarată	2.5	9.7	8.6	8.4	2.3	.0	.9	6.2	58.7	2.8	100.0	74
Venit	Fără venit	7.9	8.9	6.0	4.2	.6	.0	2.4	7.9	60.4	1.7	100.0	758
	700 lei sau mai puțin	6.2	6.3	5.4	3.2	.7	.0	1.1	12.1	63.5	1.4	100.0	1532
	701 - 1200 lei	5.2	7.1	7.7	4.7	.7	.1	.8	16.6	55.7	1.3	100.0	1158
	1201 lei sau mai mult	4.2	6.5	10.2	6.9	1.8	.3	1.4	19.4	46.9	2.3	100.0	492
	Venit nedeclarat	4.0	6.9	8.2	5.8	2.6	.4	1.0	13.9	54.6	2.7	100.0	1131
Mediu de rezidență	Rural	6.1	7.5	8.5	5.4	1.7	.2	1.5	14.5	52.5	2.1	100.0	2851
	Urban	4.9	6.6	5.5	3.8	.7	.1	1.0	12.4	63.7	1.4	100.0	2220
Regiunea de dezvoltare	Nord-Est	7.2	7.4	3.9	1.8	.6	.2	.9	12.2	65.2	.7	100.0	797
	Sud-Est	6.5	6.1	7.3	5.3	1.2	.3	1.5	13.4	55.2	3.2	100.0	683
	Sud	3.8	6.2	6.7	4.4	1.1	.4	1.0	16.7	57.3	2.4	100.0	804
	Sud-Vest	4.5	7.0	6.9	4.4	1.2	.0	1.3	10.7	63.1	1.0	100.0	565
	Vest	8.1	7.2	9.3	3.3	.5	.0	1.1	17.5	52.1	.8	100.0	438
	Nord-Vest	5.0	7.1	8.0	6.3	1.2	.0	1.8	12.2	56.2	2.2	100.0	637
	Centru	6.2	7.7	6.8	4.4	.4	.0	1.6	13.4	57.3	2.3	100.0	620
	București	3.6	8.2	10.5	8.6	4.3	.3	1.2	12.8	48.9	1.6	100.0	527
	Total	5.6	7.1	7.1	4.7	1.2	.1	1.3	13.5	57.5	1.8	100.0	5071

**Tabelul 11: Distribuția cheltuielilor lunare ale respondenților pentru procurarea țigărilor, după caracteristicile studiate**

		Cât cheltuiți lunar în medie pentru procurarea țigărilor?										Total
		<100 RON	100 RON - 200 RON	201 RON - 300 RON	301 RON - 400 RON	401 RON - 700 RON	> 700 RON	Nu îmi cumpăr eu țigările/le primesc gratis	NȘ/NR			
		%	%	%	%	%	%	%	%	%	Nr. Neponderat de Cazuri	
Sex	Masculin	16.5	23.5	25.8	19.4	5.5	.8	3.3	5.1	100.0	787	
	Feminin	23.8	26.0	22.9	10.8	2.1	.0	6.2	8.2	100.0	571	
Vârsta	15 - 17 ani	33.9	24.2	18.0	10.3	.0	.0	6.6	6.9	100.0	24	
	18 - 29 ani	14.6	26.3	25.3	16.3	3.6	.8	5.3	7.8	100.0	362	
	30 - 44 ani	19.5	23.1	24.7	18.3	6.1	.8	4.0	3.4	100.0	432	
	45 - 59 ani	20.3	24.3	28.2	15.3	3.7	.0	3.8	4.5	100.0	337	
	60 ani și peste	24.6	24.5	17.1	12.0	2.1	.0	4.5	15.3	100.0	203	
Nivelul de studii	Studii primare	21.2	28.0	19.8	16.2	3.3	1.0	4.4	6.2	100.0	249	
	Studii medii	18.8	23.5	25.9	16.7	4.9	.5	4.3	5.3	100.0	859	
	Studii superioare	18.8	23.9	25.0	14.4	3.1	.0	4.9	10.0	100.0	246	
	Studii nedeclarate	21.3	49.5	29.2	.0	.0	.0	.0	.0	100.0	4	
Ocupația	Persoane ocupate	15.8	23.1	28.2	17.8	5.8	1.0	3.7	4.6	100.0	669	
	Persoane neocupate	24.3	28.9	10.0	17.4	4.2	.0	6.3	9.0	100.0	48	
	Persoane inactive	23.5	25.5	21.7	13.7	2.3	.0	5.2	8.0	100.0	616	
	Ocupație nedeclarată	7.0	27.6	24.5	24.1	6.5	.0	2.5	7.8	100.0	25	
Venit	Fără venit	24.8	28.0	18.9	13.2	1.9	.0	7.7	5.4	100.0	228	
	700 lei sau mai puțin	25.5	25.8	22.2	13.2	2.9	.0	4.5	5.8	100.0	330	
	701 - 1200 lei	18.7	25.8	27.8	17.0	2.6	.5	3.0	4.7	100.0	300	
	1201 lei sau mai mult	12.4	19.4	30.4	20.5	5.5	.8	4.2	6.7	100.0	160	
	Venit nedeclarat	12.9	21.8	25.9	18.4	8.1	1.2	3.3	8.4	100.0	340	
Mediu de rezidență	Rural	18.4	22.7	25.8	16.5	5.2	.6	4.5	6.4	100.0	886	
	Urban	20.6	27.5	22.8	15.7	2.7	.3	4.3	6.0	100.0	472	
Regiunea de dezvoltare	Nord-Est	31.7	33.0	17.3	8.1	2.5	.7	3.9	2.9	100.0	161	
	Sud-Est	20.7	19.6	23.2	17.0	3.7	.8	4.8	10.2	100.0	204	
	Sud	14.6	24.0	25.9	16.8	4.2	1.4	3.8	9.3	100.0	186	
	Sud-Vest	17.2	26.5	26.5	16.7	4.4	.0	4.9	3.7	100.0	139	
	Vest	26.6	23.9	30.8	10.9	1.7	.0	3.8	2.5	100.0	120	
	Nord-Vest	15.7	22.3	25.4	20.0	3.9	.0	5.7	7.0	100.0	182	
	Centru	21.2	26.3	23.1	15.0	1.2	.0	5.3	7.8	100.0	168	
	București	9.5	21.3	27.3	22.4	11.3	.7	3.1	4.3	100.0	198	
Total		19.2	24.4	24.7	16.2	4.3	.5	4.4	6.3	100.0	1358	

**Tabelul 12: Distribuția cheltuielilor lunare ale respondenților pentru procurarea țigărilor, după caracteristicile studiate – respondenți care au declarat că fumează în prezent**

		Ce fel de țigări fumați de obicei?											
		Lights/Ultralights	Slim	Full	flavour/Normale/ Tari cu filtru	Cu arome, altele decât mentolul	Mentolate	Țigări de foi, pipă, trabuc	Orice fel de țigări, îmi este indiferent	M-am lăsat de fumat	Nu am fumat niciodată	NȘ/NR	Total
		%	%	%	%	%	%	%	%	%	%	%	Nr. Neponderat de Cazuri
Sex	Masculin	6.6	.5	21.3	.1	.4	.5	6.7	17.9	43.9	2.0	100.0	2175
	Feminin	5.5	2.2	7.8	.2	.8	.2	2.1	9.6	69.8	1.8	100.0	2896
Vârsta	15 - 17 ani	8.3	2.2	17.4	.0	1.5	2.7	5.8	7.9	51.3	2.8	100.0	57
	18 - 29 ani	11.0	2.4	16.2	.4	1.1	.2	4.1	8.6	53.1	2.9	100.0	916
	30 - 44 ani	6.3	1.8	18.2	.2	.6	.6	5.6	11.9	53.5	1.4	100.0	1305
	45 - 59 ani	5.2	1.1	16.2	.1	.6	.1	4.9	15.9	54.6	1.3	100.0	1186
	60 ani și peste	2.0	.2	5.7	.1	.2	.1	2.2	17.9	69.3	2.1	100.0	1607
Nivelul de studii	Studii primare	2.8	.6	11.1	.2	.5	.2	4.1	10.5	68.3	1.6	100.0	1392
	Studii medii	6.6	1.3	16.0	.1	.6	.5	4.8	14.1	54.3	1.6	100.0	2880
	Studii superioare	8.8	2.9	12.4	.4	.8	.1	2.5	16.3	52.2	3.6	100.0	780
	Studii nedeclarate	9.9	.0	10.1	.0	.0	.0	.0	10.9	69.1	.0	100.0	19
Ocupația	Persoane ocupate	8.0	1.9	17.7	.2	.8	.4	4.7	12.5	52.2	1.7	100.0	1941
	Persoane neocupate	8.1	1.4	19.4	.0	.0	.0	4.8	16.3	46.7	3.3	100.0	131
	Persoane inactive	4.2	.9	11.2	.2	.5	.4	3.9	14.4	62.3	2.0	100.0	2925
	Ocupație nedeclarată	11.5	2.8	14.1	.9	1.2	.0	2.8	6.2	58.7	1.9	100.0	74
Venit	Fără venit	6.3	1.9	14.7	.3	.7	.5	5.2	7.9	60.4	2.0	100.0	758
	700 lei sau mai puțin	4.0	.7	13.3	.0	.3	.2	4.6	12.1	63.5	1.4	100.0	1532
	701 - 1200 lei	6.1	1.6	13.3	.4	.8	.3	3.8	16.6	55.7	1.4	100.0	1158
	1201 lei sau mai mult	8.0	1.2	16.5	.4	1.0	.4	3.8	19.4	46.9	2.3	100.0	492
	Venit nedeclarat	7.3	1.7	14.9	.1	.5	.3	4.0	13.9	54.6	2.8	100.0	1131
Mediu de rezidență	Rural	7.7	2.1	14.9	.3	1.0	.5	4.3	14.5	52.5	2.1	100.0	2851
	Urban	4.0	.5	13.3	.1	.1	.1	4.2	12.4	63.7	1.6	100.0	2220
Regiunea de dezvoltare	Nord-Est	4.2	1.4	9.6	.0	.3	.1	6.5	12.2	65.2	.4	100.0	797
	Sud-Est	8.1	1.3	14.9	.0	.3	.2	3.3	13.4	55.2	3.2	100.0	683
	Sud	5.2	.4	14.2	.3	.6	.2	2.5	16.7	57.3	2.7	100.0	804
	Sud-Vest	7.2	.6	11.4	.4	.0	.3	5.2	10.7	63.1	1.2	100.0	565
	Vest	6.3	2.6	14.9	.0	.8	.0	4.7	17.5	52.1	1.0	100.0	438
	Nord-Vest	7.3	1.2	16.8	.2	1.1	.3	2.6	12.2	56.2	2.1	100.0	637
	Centru	4.3	1.5	14.4	.2	1.1	.4	5.0	13.4	57.3	2.5	100.0	620
	București	6.3	3.1	19.8	.5	.8	1.4	4.6	12.8	48.9	1.8	100.0	527
Total		6.0	1.4	14.2	.2	.6	.3	4.3	13.5	57.5	1.9	100.0	5071

Tabelul 13: Distribuția tipului de țigări pe care respondenții îl fumează de obicei, după caracteristicile studiate

		Ce fel de țigări fumați de obicei?										Nr. Neponderat de Cazuri
		Lights/Ultr alights	Slim	Full flavour/Nor male/Tari cu filtru	Cu arome, altele decât mentolul	Mentolate	Țigări de foi, pipă, trabuc	Orice fel de țigări, îmi este indiferent	NS/NR			
		%	%	%	%	%	%	%	%	%	%	
Sex	Masculin	17.3	1.2	55.8	.4	1.0	1.3	17.7	5.3	100.0	787	
	Feminin	26.7	10.8	38.0	1.0	3.9	1.0	10.0	8.6	100.0	571	
Vârsta	15 - 17 ani	20.4	5.4	42.8	.0	3.6	6.6	14.3	6.9	100.0	24	
	18 - 29 ani	28.9	6.2	42.3	1.0	2.9	.6	10.7	7.5	100.0	362	
	30 - 44 ani	18.1	5.3	52.5	.5	1.6	1.8	16.1	4.1	100.0	432	
	45 - 59 ani	17.7	3.8	54.8	.4	1.9	.4	16.5	4.5	100.0	337	
	60 ani și peste	15.8	1.4	44.9	1.1	1.7	1.1	17.6	16.3	100.0	203	
Nivelul de studii	Studii primare	13.3	2.9	52.7	.8	2.4	.8	19.5	7.5	100.0	249	
	Studii medii	21.0	4.1	50.8	.4	1.9	1.5	15.4	5.0	100.0	859	
	Studii superioare	27.7	9.3	39.3	1.4	2.4	.4	8.0	11.5	100.0	246	
	Studii nedeclarate	49.5	.0	50.5	.0	.0	.0	.0	.0	100.0	4	
Ocupația	Persoane ocupate	22.6	5.4	50.1	.5	2.1	1.0	13.4	4.9	100.0	669	
	Persoane neocupate	21.8	3.7	52.4	.0	.0	.0	13.1	9.0	100.0	48	
	Persoane inactive	18.0	4.0	48.2	.8	2.2	1.5	16.9	8.4	100.0	616	
	Ocupație nedeclarată	32.7	8.0	40.2	2.5	3.5	.0	8.0	5.3	100.0	25	
Venit	Fără venit	19.9	6.0	46.5	1.0	2.3	1.7	16.4	6.3	100.0	228	
	700 lei sau mai puțin	16.2	3.0	54.3	.0	1.1	1.0	18.6	5.8	100.0	330	
	701 - 1200 lei	22.2	5.9	47.9	1.3	2.9	1.2	13.7	4.9	100.0	300	
	1201 lei sau mai mult	23.8	3.5	49.1	1.1	3.1	1.2	11.4	6.7	100.0	160	
	Venit nedeclarat	23.2	5.3	47.3	.2	1.7	.9	12.6	8.7	100.0	340	
Mediu de rezidență	Rural	23.2	6.4	45.3	.9	3.0	1.6	13.2	6.4	100.0	886	
	Urban	16.7	2.0	55.7	.2	.6	.4	17.6	6.8	100.0	472	
Regiunea de dezvoltare	Nord-Est	18.5	6.0	42.6	.0	1.4	.5	29.0	2.0	100.0	161	
	Sud-Est	25.9	4.2	47.6	.0	1.0	.7	10.4	10.2	100.0	204	
	Sud	19.9	1.4	54.6	1.1	2.4	.7	9.7	10.2	100.0	186	
	Sud-Vest	27.6	2.1	43.4	1.4	.0	1.0	20.0	4.5	100.0	139	
	Vest	20.7	8.5	49.1	.0	2.7	.0	15.6	3.3	100.0	120	
	Nord-Vest	23.0	3.9	53.1	.6	3.5	1.1	8.1	6.8	100.0	182	
	Centru	14.7	5.1	49.3	.7	3.7	1.2	16.9	8.4	100.0	168	
	București	16.4	8.2	51.7	1.2	2.1	3.8	12.0	4.7	100.0	198	
	Total		20.8	4.8	49.2	.6	2.1	1.2	14.8	6.5	100.0	1358

Tabelul 14: Distribuția tipului de țigări pe care respondenții îl fumează de obicei, după caracteristicile studiate – respondenți care au declarat că fumează în prezent

		Doriți să vă lăsați de fumat în următoarele 6 luni?						
		Da	Nu	M-am lăsat de fumat	Nu am fumat niciodată	NȘ/NR	Total	
		%	%	%	%	%	%	Nr. Neponderat de Cazuri
Sex	Masculin	19.6	12.8	19.4	43.9	4.2	100.0	2175
	Feminin	9.6	7.2	10.3	69.8	3.2	100.0	2896
Vârsta	15 - 17 ani	19.9	11.9	11.1	51.3	5.7	100.0	57
	18 - 29 ani	15.8	14.9	10.0	53.1	6.1	100.0	916
	30 - 44 ani	18.3	11.7	13.0	53.5	3.6	100.0	1305
	45 - 59 ani	16.2	10.1	16.4	54.6	2.7	100.0	1186
	60 ani și peste	6.2	3.0	19.0	69.3	2.5	100.0	1607
Nivelul de studii	Studii primare	11.0	6.7	11.5	68.3	2.5	100.0	1392
	Studii medii	16.0	10.7	15.1	54.3	3.8	100.0	2880
	Studii superioare	13.4	11.5	17.7	52.2	5.3	100.0	780
	Studii nedeclarate	14.7	5.3	10.9	69.1	.0	100.0	19
Ocupația	Persoane ocupate	17.6	12.5	13.8	52.2	3.9	100.0	1941
	Persoane neocupate	12.2	12.6	19.6	46.7	8.9	100.0	131
	Persoane inactive	11.8	7.5	15.2	62.3	3.2	100.0	2925
	Ocupație nedeclarată	18.0	12.8	6.2	58.7	4.2	100.0	74
Venit	Fără venit	16.4	11.1	8.7	60.4	3.5	100.0	758
	700 lei sau mai puțin	12.5	7.7	13.3	63.5	3.0	100.0	1532
	701 - 1200 lei	14.8	9.1	17.3	55.7	3.0	100.0	1158
	1201 lei sau mai mult	15.2	12.2	21.1	46.9	4.7	100.0	492
	Venit nedeclarat	14.2	11.3	15.0	54.6	4.9	100.0	1131
Mediu de rezidență	Rural	15.8	12.2	15.7	52.5	3.8	100.0	2851
	Urban	12.5	7.0	13.3	63.7	3.6	100.0	2220
Regiunea de dezvoltare	Nord-Est	14.0	5.6	12.7	65.2	2.5	100.0	797
	Sud-Est	17.5	8.1	14.6	55.2	4.6	100.0	683
	Sud	13.7	7.8	17.6	57.3	3.7	100.0	804
	Sud-Vest	11.5	9.9	11.8	63.1	3.7	100.0	565
	Vest	13.9	11.2	18.8	52.1	4.0	100.0	438
	Nord-Vest	11.0	15.2	13.8	56.2	3.9	100.0	637
	Centru	14.2	10.6	14.5	57.3	3.4	100.0	620
	București	19.5	13.6	14.0	48.9	4.0	100.0	527
	Total	14.3	9.8	14.6	57.5	3.7	100.0	5071

**Tabelul 15: Distribuția respondenților care au declarat că doresc să renunțe la fumat în următoarele 6 luni, după caracteristicile studiate**

		Doriți să vă lăsați de fumat în următoarele 6 luni?					Nr. Neponderat de Cazuri
		M-am lăsat de fumat			NȘ/NR	Total	
		Da	Nu				
		%	%	%	%	%	
Sex	Masculin	35.0	22.7	34.7	7.6	100.0	1216
	Feminin	31.6	23.9	34.0	10.5	100.0	849
Vârsta	15 - 17 ani	40.9	24.5	22.9	11.7	100.0	29
	18 - 29 ani	33.7	31.8	21.4	13.1	100.0	438
	30 - 44 ani	39.3	25.1	27.9	7.7	100.0	586
	45 - 59 ani	35.7	22.2	36.2	6.0	100.0	520
	60 ani și peste	20.2	9.8	62.0	8.0	100.0	492
Nivelul de studii	Studii primare	34.6	21.3	36.2	7.9	100.0	397
	Studii medii	35.1	23.5	33.2	8.2	100.0	1289
	Studii superioare	27.9	24.0	37.0	11.1	100.0	373
	Studii nedeclarate	47.5	17.1	35.4	.0	100.0	6
Ocupația	Persoane ocupate	36.8	26.2	28.9	8.1	100.0	916
	Persoane neocupate	22.8	23.7	36.8	16.7	100.0	69
	Persoane inactive	31.2	19.8	40.4	8.6	100.0	1050
	Ocupație nedeclarată	43.7	31.0	15.0	10.3	100.0	30
Venit	Fără venit	41.4	28.0	21.8	8.8	100.0	286
	700 lei sau mai puțin	34.3	21.0	36.5	8.2	100.0	516
	701 - 1200 lei	33.5	20.6	39.2	6.8	100.0	503
	1201 lei sau mai mult	28.6	22.9	39.7	8.8	100.0	263
	Venit nedeclarat	31.3	24.9	33.1	10.7	100.0	497
Mediu de rezidență	Rural	33.3	25.6	33.1	7.9	100.0	1308
	Urban	34.5	19.2	36.6	9.8	100.0	757
Regiunea de dezvoltare	Nord-Est	40.2	16.1	36.4	7.3	100.0	261
	Sud-Est	39.1	18.1	32.6	10.3	100.0	297
	Sud	32.0	18.2	41.2	8.6	100.0	324
	Sud-Vest	31.3	26.8	31.9	10.1	100.0	200
	Vest	29.0	23.3	39.2	8.4	100.0	198
	Nord-Vest	25.0	34.6	31.5	8.9	100.0	265
	Centru	33.2	24.7	34.0	8.0	100.0	255
	București	38.1	26.7	27.4	7.8	100.0	265
	Total	33.8	23.2	34.4	8.7	100.0	2065

**Tabelul 16: Distribuția respondenților care au declarat că doresc să renunțe la fumat în următoarele 6 luni, după caracteristicile studiate – respondenți care au declarat că au fumat cel puțin o dată**

		În ultimul an ați încercat să vă lăsați de fumat?						
		Da	Nu	M-am lăsat de fumat	Nu am fumat niciodată	NȘ/NR	Total	
		%	%	%	%	%	%	Nr. Neponderat de Cazuri
Sex	Masculin	14.6	19.9	19.4	43.9	2.1	100.0	2175
	Feminin	7.3	10.8	10.3	69.8	1.9	100.0	2896
Vârsta	15 - 17 ani	15.8	18.9	11.1	51.3	2.8	100.0	57
	18 - 29 ani	13.3	20.1	10.0	53.1	3.4	100.0	916
	30 - 44 ani	13.1	18.9	13.0	53.5	1.5	100.0	1305
	45 - 59 ani	11.6	15.9	16.4	54.6	1.5	100.0	1186
	60 ani și peste	4.6	5.2	19.0	69.3	1.8	100.0	1607
Nivelul de studii	Studii primare	8.4	10.2	11.5	68.3	1.6	100.0	1392
	Studii medii	11.9	16.6	15.1	54.3	1.9	100.0	2880
	Studii superioare	10.2	17.1	17.7	52.2	2.8	100.0	780
	Studii nedeclarate	8.9	11.1	10.9	69.1	.0	100.0	19
Ocupația	Persoane ocupate	12.2	20.2	13.8	52.2	1.6	100.0	1941
	Persoane neocupate	12.4	16.6	19.6	46.7	4.7	100.0	131
	Persoane inactive	9.6	10.8	15.2	62.3	2.1	100.0	2925
	Ocupație nedeclarată	10.3	22.5	6.2	58.7	2.3	100.0	74
Venit	Fără venit	13.0	15.5	8.7	60.4	2.5	100.0	758
	700 lei sau mai puțin	9.8	12.0	13.3	63.5	1.4	100.0	1532
	701 - 1200 lei	10.1	15.1	17.3	55.7	1.7	100.0	1158
	1201 lei sau mai mult	11.4	18.8	21.1	46.9	1.8	100.0	492
	Venit nedeclarat	10.6	16.9	15.0	54.6	2.8	100.0	1131
Mediu de rezidență	Rural	12.0	17.6	15.7	52.5	2.1	100.0	2851
	Urban	9.2	12.0	13.3	63.7	1.8	100.0	2220
Regiunea de dezvoltare	Nord-Est	11.2	10.3	12.7	65.2	.6	100.0	797
	Sud-Est	15.4	11.7	14.6	55.2	3.1	100.0	683
	Sud	9.7	12.9	17.6	57.3	2.5	100.0	804
	Sud-Vest	8.9	14.6	11.8	63.1	1.7	100.0	565
	Vest	11.3	16.7	18.8	52.1	1.1	100.0	438
	Nord-Vest	5.7	22.3	13.8	56.2	2.0	100.0	637
	Centru	10.2	15.9	14.5	57.3	2.0	100.0	620
	București	14.0	20.1	14.0	48.9	3.0	100.0	527
Total		10.8	15.1	14.6	57.5	2.0	100.0	5071

**Tabelul 17: Distribuția respondenților care au declarat că au încercat să renunțe la fumat în ultimul an după caracteristicile studiate**

		În ultimul an ați încercat să vă lăsați de fumat?					Nr. Neponderat de Cazuri
		M-am lăsat de fumat			NȘ/NR	Total	
		Da	Nu				
		%	%	%	%	%	
Sex	Masculin	26.1	35.5	34.7	3.8	100.0	1216
	Feminin	24.1	35.6	34.0	6.2	100.0	849
Vârsta	15 - 17 ani	32.4	38.9	22.9	5.8	100.0	29
	18 - 29 ani	28.4	42.8	21.4	7.3	100.0	438
	30 - 44 ani	28.2	40.7	27.9	3.2	100.0	586
	45 - 59 ani	25.6	35.1	36.2	3.2	100.0	520
	60 ani și peste	15.0	17.1	62.0	5.9	100.0	492
Nivelul de studii	Studii primare	26.4	32.2	36.2	5.2	100.0	397
	Studii medii	26.1	36.5	33.2	4.2	100.0	1289
	Studii superioare	21.4	35.8	37.0	5.9	100.0	373
	Studii nedeclarete	28.7	36.0	35.4	.0	100.0	6
Ocupația	Persoane ocupate	25.4	42.2	28.9	3.4	100.0	916
	Persoane neocupate	23.4	31.1	36.8	8.8	100.0	69
	Persoane inactive	25.4	28.6	40.4	5.6	100.0	1050
	Ocupație nedeclarată	24.9	54.6	15.0	5.5	100.0	30
Venit	Fără venit	32.7	39.1	21.8	6.4	100.0	286
	700 lei sau mai puțin	26.9	32.9	36.5	3.7	100.0	516
	701 - 1200 lei	22.9	34.2	39.2	3.8	100.0	503
	1201 lei sau mai mult	21.5	35.4	39.7	3.4	100.0	263
	Venit nedeclarat	23.5	37.3	33.1	6.1	100.0	497
Mediu de rezidență	Rural	25.3	37.2	33.1	4.4	100.0	1308
	Urban	25.4	32.9	36.6	5.1	100.0	757
Regiunea de dezvoltare	Nord-Est	32.1	29.7	36.4	1.8	100.0	261
	Sud-Est	34.3	26.2	32.6	6.9	100.0	297
	Sud	22.8	30.2	41.2	5.8	100.0	324
	Sud-Vest	24.1	39.5	31.9	4.5	100.0	200
	Vest	23.7	34.8	39.2	2.4	100.0	198
	Nord-Vest	13.0	50.9	31.5	4.7	100.0	265
	Centru	24.0	37.3	34.0	4.7	100.0	255
	București	27.5	39.4	27.4	5.8	100.0	265
	Total	25.3	35.5	34.4	4.7	100.0	2065

**Tabelul 18: Distribuția respondenților care au declarat că au încercat să renunțe la fumat în ultimul an după caracteristicile studiate – respondenți care au declarat că au fumat măcar o dată**



## Sunteți de acord cu... ?

		Interzicerea totală a fumatului în toate spațiile publice închise?				
		Da	Nu	NȘ/NR	Total	
		%	%	%	%	Nr. Neponderat de Cazuri
Sex	Masculin	69.2	24.0	6.9	100.0	2175
	Feminin	73.3	19.1	7.6	100.0	2896
Vârsta	15 - 17 ani	58.5	35.7	5.8	100.0	57
	18 - 29 ani	65.1	29.1	5.7	100.0	916
	30 - 44 ani	67.9	24.7	7.3	100.0	1305
	45 - 59 ani	74.5	19.2	6.3	100.0	1186
	60 ani și peste	78.8	11.8	9.5	100.0	1607
Nivelul de studii	Studii primare	75.7	15.2	9.1	100.0	1392
	Studii medii	70.6	23.3	6.1	100.0	2880
	Studii superioare	67.7	24.0	8.4	100.0	780
	Studii nedeclarate	56.0	13.8	30.2	100.0	19
Ocupația	Persoane ocupate	68.5	25.4	6.1	100.0	1941
	Persoane neocupate	67.8	25.8	6.4	100.0	131
	Persoane inactive	73.9	18.1	8.0	100.0	2925
	Ocupație nedeclarată	68.6	16.5	14.9	100.0	74
Venit	Fără venit	70.6	23.5	6.0	100.0	758
	700 lei sau mai puțin	75.3	16.9	7.8	100.0	1532
	701 - 1200 lei	73.7	19.1	7.1	100.0	1158
	1201 lei sau mai mult	71.7	20.7	7.6	100.0	492
	Venit nedeclarat	64.6	27.8	7.6	100.0	1131
Mediu de rezidență	Rural	70.4	23.1	6.4	100.0	2851
	Urban	72.5	19.2	8.3	100.0	2220
Regiunea de dezvoltare	Nord-Est	80.5	15.6	3.9	100.0	797
	Sud-Est	73.0	21.5	5.5	100.0	683
	Sud	64.2	27.8	7.9	100.0	804
	Sud-Vest	71.0	24.8	4.2	100.0	565
	Vest	74.1	19.7	6.2	100.0	438
	Nord-Vest	63.3	22.9	13.8	100.0	637
	Centru	76.7	15.7	7.6	100.0	620
	București	67.6	22.5	9.9	100.0	527
	Total	71.4	21.4	7.3	100.0	5071

**Tabelul 19: Distribuția respondenților care au declarat că sunt de acord cu interzicerea totală a fumatului în toate spațiile publice închise, după caracteristicile studiate**

		<b>Sunteți de acord cu... ?</b>				
		Interzicerea totală a fumatului în parcuri, grădini, plaje publice și alte zone de agrement pentru public?				
		Da	Nu	NȘ/NR	Total	
		%	%	%	%	Nr. Neponderat de Cazuri
Sex	Masculin	48.4	44.2	7.5	100.0	2175
	Feminin	56.1	35.1	8.7	100.0	2896
Vârsta	15 - 17 ani	52.0	42.3	5.8	100.0	57
	18 - 29 ani	45.2	48.4	6.3	100.0	916
	30 - 44 ani	48.4	43.0	8.5	100.0	1305
	45 - 59 ani	54.0	39.2	6.8	100.0	1186
	60 ani și peste	62.0	27.4	10.6	100.0	1607
Nivelul de studii	Studii primare	58.5	30.7	10.8	100.0	1392
	Studii medii	51.2	42.1	6.7	100.0	2880
	Studii superioare	48.0	43.3	8.7	100.0	780
	Studii nedeclarate	34.6	35.2	30.2	100.0	19
Ocupația	Persoane ocupate	48.5	44.7	6.7	100.0	1941
	Persoane neocupate	44.6	47.4	8.0	100.0	131
	Persoane inactive	56.0	35.0	9.0	100.0	2925
	Ocupație nedeclarată	53.2	31.9	14.9	100.0	74
Venit	Fără venit	48.7	43.9	7.5	100.0	758
	700 lei sau mai puțin	58.4	33.0	8.6	100.0	1532
	701 - 1200 lei	55.4	36.3	8.3	100.0	1158
	1201 lei sau mai mult	47.3	44.6	8.1	100.0	492
	Venit nedeclarat	47.4	44.7	7.9	100.0	1131
Mediu de rezidență	Rural	49.0	43.6	7.4	100.0	2851
	Urban	56.8	34.2	9.0	100.0	2220
Regiunea de dezvoltare	Nord-Est	68.3	26.5	5.2	100.0	797
	Sud-Est	50.0	44.0	6.0	100.0	683
	Sud	46.9	43.9	9.2	100.0	804
	Sud-Vest	48.6	46.4	5.0	100.0	565
	Vest	56.7	36.3	6.9	100.0	438
	Nord-Vest	54.1	30.8	15.0	100.0	637
	Centru	57.0	34.9	8.2	100.0	620
	București	32.6	57.5	10.0	100.0	527
	Total	52.5	39.4	8.1	100.0	5071

**Tabelul 20: Distribuția respondenților care au declarat că sunt de acord cu interzicerea totală a fumatului în toate spațiile publice închise, după caracteristicile studiate**

## DATE SOCIODEMOGRAFICE

		Sex			Nr. Neponderat de Cazuri
		Masculin	Feminin	Total	
		%	%	%	
	Total	47.4	52.6	100.0	5071
Vârsta	15 - 17 ani	48.2	51.8	100.0	57
	18 - 29 ani	51.4	48.6	100.0	916
	30 - 44 ani	50.5	49.5	100.0	1305
	45 - 59 ani	47.5	52.5	100.0	1186
	60 ani și peste	40.2	59.8	100.0	1607
Nivelul de studii	Studii primare	36.0	64.0	100.0	1392
	Studii medii	52.3	47.7	100.0	2880
	Studii superioare	47.5	52.5	100.0	780
	Studii nedeclarete	42.5	57.5	100.0	19
Ocupația	Persoane ocupate	55.7	44.3	100.0	1941
	Persoane neocupate	72.4	27.6	100.0	131
	Persoane inactice	39.4	60.6	100.0	2925
	Ocupație nedeclarată	49.4	50.6	100.0	74
Venit	Fără venit	43.4	56.6	100.0	758
	700 lei sau mai puțin	37.1	62.9	100.0	1532
	701 - 1200 lei	52.6	47.4	100.0	1158
	1201 lei sau mai mult	64.4	35.6	100.0	492
	Venit nedeclarat	50.5	49.5	100.0	1131
Mediu de rezidență	Rural	46.2	53.8	100.0	2851
	Urban	48.9	51.1	100.0	2220
Regiunea de dezvoltare	Nord-Est	45.0	55.0	100.0	797
	Sud-Est	49.1	50.9	100.0	683
	Sud	48.4	51.6	100.0	804
	Sud-Vest	51.7	48.3	100.0	565
	Vest	42.1	57.9	100.0	438
	Nord-Vest	48.6	51.4	100.0	637
	Centru	46.8	53.2	100.0	620
	București	46.1	53.9	100.0	527
	Total	47.4	52.6	100.0	5071

Tabelul 21: Distribuția eșantionului în funcție de sexul respondenților, după caracteristicile studiate

		Vârsta					Total	Nr. Neponderat de Cazuri
		15 - 17 ani	18 - 29 ani	30 - 44 ani	45 - 59 ani	60 ani și peste	%	
		%	%	%	%	%	%	
Sex	Masculin	1.9	22.6	31.8	22.7	21.0	100.0	2175
	Feminin	1.8	19.3	28.0	22.6	28.3	100.0	2896
Nivelul de studii	Studii primare	4.1	10.7	14.3	16.8	54.1	100.0	1392
	Studii medii	1.3	21.5	33.7	27.2	16.3	100.0	2880
	Studii superioare	.3	34.7	39.7	14.5	10.8	100.0	780
	Studii nedeclarete	.0	7.7	37.9	32.3	22.0	100.0	19
Ocupația	Persoane ocupate	.3	23.3	49.3	25.2	1.9	100.0	1941
	Persoane neocupate	.0	29.4	44.4	24.6	1.6	100.0	131
	Persoane inactive	3.1	18.4	13.1	20.7	44.8	100.0	2925
	Ocupație nedeclarată	3.9	23.1	49.0	15.5	8.4	100.0	74
Venit	Fără venit	5.5	39.8	30.6	20.2	3.9	100.0	758
	700 lei sau mai puțin	2.2	10.7	21.0	25.2	40.9	100.0	1532
	701 - 1200 lei	.3	15.2	29.3	22.7	32.4	100.0	1158
	1201 lei sau mai mult	.3	19.4	42.8	21.5	16.1	100.0	492
	Venit nedeclarat	.8	25.7	34.8	21.7	17.0	100.0	1131
Mediu de rezidență	Rural	1.7	22.3	30.2	25.1	20.8	100.0	2851
	Urban	2.0	19.1	29.3	19.6	29.8	100.0	2220
Regiunea de dezvoltare	Nord-Est	1.5	22.3	30.7	22.3	23.2	100.0	797
	Sud-Est	2.6	20.6	29.5	22.4	24.9	100.0	683
	Sud	1.3	17.6	30.0	23.3	27.8	100.0	804
	Sud-Vest	2.0	23.5	30.4	21.9	22.3	100.0	565
	Vest	1.2	17.4	30.1	23.6	27.7	100.0	438
	Nord-Vest	1.1	25.5	28.3	21.6	23.5	100.0	637
	Centru	1.9	19.5	28.0	23.2	27.4	100.0	620
	București	3.4	20.0	31.6	23.0	22.1	100.0	527
Total		1.8	20.9	29.8	22.6	24.9	100.0	5071

Tabelul 22: Distribuția eșantionului în funcție de vârsta respondenților, după caracteristicile studiate

		Care este naționalitatea dvs.?							Total	Nr. Neponderat de Cazuri
		Român	Maghiar	Rom	German	Alta	NȘ/NR			
		%	%	%	%	%	%	%		
Sex	Masculin	92.4	4.7	1.4	.2	.4	1.0	100.0	2175	
	Feminin	91.7	5.1	1.5	.2	.4	1.2	100.0	2896	
Vârsta	15 - 17 ani	95.1	2.8	.0	.0	.0	2.1	100.0	57	
	18 - 29 ani	93.1	2.8	2.3	.0	.6	1.1	100.0	916	
	30 - 44 ani	91.8	4.9	1.7	.2	.2	1.2	100.0	1305	
	45 - 59 ani	92.0	5.2	1.4	.2	.2	1.0	100.0	1186	
	60 ani și peste	91.1	6.5	.5	.3	.6	1.0	100.0	1607	
Nivelul de studii	Studii primare	89.2	5.0	4.3	.1	.4	.9	100.0	1392	
	Studii medii	92.4	5.5	.5	.1	.4	1.1	100.0	2880	
	Studii superioare	95.4	2.6	.4	.4	.3	1.0	100.0	780	
	Studii nedeclarate	71.2	10.1	5.7	.0	.0	13.1	100.0	19	
Ocupația	Persoane ocupate	93.6	4.3	.7	.2	.4	.8	100.0	1941	
	Persoane neocupate	95.0	3.4	.9	.0	.0	.7	100.0	131	
	Persoane inactive	90.9	5.4	2.0	.2	.4	1.2	100.0	2925	
	Ocupație nedeclarată	81.6	6.9	3.5	.0	1.1	7.0	100.0	74	
Venit	Fără venit	91.0	4.3	3.5	.1	.0	1.1	100.0	758	
	700 lei sau mai puțin	92.2	5.2	1.5	.1	.1	1.0	100.0	1532	
	701 - 1200 lei	92.9	5.6	.6	.2	.2	.6	100.0	1158	
	1201 lei sau mai mult	95.2	2.9	.6	.3	.4	.7	100.0	492	
	Venit nedeclarat	90.3	5.2	1.2	.1	1.2	2.0	100.0	1131	
Mediu de rezidență	Rural	93.0	4.3	1.2	.2	.3	1.0	100.0	2851	
	Urban	90.8	5.7	1.7	.1	.5	1.3	100.0	2220	
Regiunea de dezvoltare	Nord-Est	97.3	.3	.7	.2	.1	1.3	100.0	797	
	Sud-Est	97.7	.0	.8	.0	.4	1.1	100.0	683	
	Sud	98.1	.1	1.2	.1	.0	.5	100.0	804	
	Sud-Vest	98.5	.0	1.0	.0	.0	.6	100.0	565	
	Vest	89.3	5.3	2.8	.7	1.6	.4	100.0	438	
	Nord-Vest	80.7	13.5	2.6	.1	1.1	2.0	100.0	637	
	Centru	74.7	22.6	2.4	.2	.1	.0	100.0	620	
	București	95.6	.0	.7	.0	.5	3.2	100.0	527	
	Total	92.0	4.9	1.4	.2	.4	1.1	100.0	5071	

Tabelul 23: Distribuția eșantionului în funcție de naționalitatea respondenților, după caracteristicile studiate

		Din punctul de vedere al veniturilor din familia Dvs., în ce categorie credeți că vă încadrați cel mai bine?								
		nu au niciun bani pentru strictul necesar (alimente, cheltuieli de Banii abia ne ajung de la o lună la alta Reușim să ne descurcăm cu banii pe care îi avem Banii pe care îi avem ne permit să trăim bine Banii pe care îi avem ne permit să avem tot ce ne dorim								
		%	%	%	%	%	%	%	Nr. Neponderat de Cazuri	
Sex	Masculin	19.0	36.2	32.0	6.8	1.2	4.7	100.0	2175	
	Feminin	22.4	38.6	28.8	5.1	.5	4.6	100.0	2896	
Vârsta	15 - 17 ani	5.2	33.9	33.2	5.5	3.2	19.1	100.0	57	
	18 - 29 ani	16.0	28.7	37.5	11.1	1.1	5.6	100.0	916	
	30 - 44 ani	20.1	35.4	32.6	7.1	.7	4.1	100.0	1305	
	45 - 59 ani	23.6	41.5	26.5	3.6	1.0	3.8	100.0	1186	
	60 ani și peste	24.3	44.0	24.8	2.4	.4	4.2	100.0	1607	
Nivelul de studii	Studii primare	35.0	41.3	17.1	1.0	.5	5.1	100.0	1392	
	Studii medii	18.4	38.8	32.5	5.6	.5	4.2	100.0	2880	
	Studii superioare	7.0	27.3	43.3	14.7	2.4	5.2	100.0	780	
	Studii nedeclarate	32.8	10.9	21.7	11.5	.0	23.1	100.0	19	
Ocupația	Persoane ocupate	13.4	35.5	38.1	8.6	1.0	3.5	100.0	1941	
	Persoane neocupate	31.5	35.4	24.3	3.8	1.4	3.6	100.0	131	
	Persoane inactive	26.2	39.3	24.5	3.9	.7	5.3	100.0	2925	
	Ocupație nedeclarată	14.9	31.4	33.1	5.5	.0	15.1	100.0	74	
Venit	Fără venit	32.4	30.9	24.2	5.2	1.2	6.2	100.0	758	
	700 lei sau mai puțin	32.5	42.6	19.1	2.0	.1	3.8	100.0	1532	
	701 - 1200 lei	12.1	46.4	34.9	4.2	.5	2.0	100.0	1158	
	1201 lei sau mai mult	5.1	28.3	44.6	16.5	2.1	3.5	100.0	492	
	Venit nedeclarat	13.3	31.5	37.9	8.5	1.3	7.6	100.0	1131	
Mediu de rezidență	Rural	15.1	37.7	34.3	7.7	.9	4.2	100.0	2851	
	Urban	27.7	37.2	25.4	3.8	.7	5.1	100.0	2220	
Regiunea de dezvoltare	Nord-Est	25.5	38.8	29.9	3.2	.5	2.1	100.0	797	
	Sud-Est	20.2	46.9	26.0	2.8	.2	3.9	100.0	683	
	Sud	25.0	33.5	29.7	7.0	.9	3.9	100.0	804	
	Sud-Vest	26.4	31.5	28.3	7.8	1.2	4.8	100.0	565	
	Vest	17.3	42.8	32.7	3.9	.6	2.6	100.0	438	
	Nord-Vest	12.8	32.4	34.4	9.6	1.0	9.8	100.0	637	
	Centru	17.8	38.5	33.5	5.7	1.3	3.2	100.0	620	
	București	17.4	36.2	29.6	8.1	1.1	7.6	100.0	527	
	Total		20.8	37.5	30.3	5.9	.8	4.6	100.0	5071

Tabelul 24: Distribuția modului în care respondenții apreciază nivelul veniturilor gospodăriei, după caracteristicile studiate

		Care e numărul de persoane care locuiesc în gospodărie?					Standard	Unweighted
		Mean	Median	Minimum	Maximum	Mode	Deviation	Count
Sex	Masculin	3	3	1	20	2	2	2175
	Feminin	3	3	1	20	2	2	2896
Vârsta	15 - 17 ani	4	4	2	10	4	2	57
	18 - 29 ani	4	3	1	20	3	2	916
	30 - 44 ani	4	3	1	20	3	2	1305
	45 - 59 ani	3	3	1	20	2	2	1186
	60 ani și peste	2	2	1	20	2	2	1607
Nivelul de studii	Studii primare	3	3	1	20	2	2	1392
	Studii medii	3	3	1	20	3	2	2880
	Studii superioare	3	3	1	19	3	1	780
	Studii nedeclarete	3	2	1	7	2	1	19
Ocupația	Persoane ocupate	3	3	1	20	3	2	1941
	Persoane neocupate	3	3	1	9	3	1	131
	Persoane inactive	3	3	1	20	2	2	2925
	Ocupație nedeclarată	3	3	1	9	3	2	74
Venit	Fără venit	4	4	1	20	4	2	758
	700 lei sau mai puțin	3	3	1	20	2	2	1532
	701 - 1200 lei	3	3	1	20	2	2	1158
	1201 lei sau mai mult	3	3	1	20	3	2	492
	Venit nedeclarat	3	3	1	20	3	2	1131
Mediu de rezidență	Rural	3	3	1	20	3	2	2851
	Urban	3	3	1	20	2	2	2220
Regiunea de dezvoltare	Nord-Est	3	3	1	10	2	2	797
	Sud-Est	3	3	1	20	2	2	683
	Sud	3	3	1	20	2	2	804
	Sud-Vest	3	3	1	20	3	2	565
	Vest	3	3	1	20	2	2	438
	Nord-Vest	3	3	1	20	3	2	637
	Centru	3	3	1	20	2	2	620
	București	3	3	1	12	2	2	527
	Total	3	3	1	20	2	2	5071

**Tabelul 25: Distribuția mediei persoanelor care locuiesc în gospodărie, după caracteristicile studiate**

		Ultima școală absolvită:										Nr. Neponderat de Cazuri
		Fără școală / mai puțin de 4 clase	Școală primară	Gimnaziu, 7 sau 8 clase	10 clase	Școală profesională	Liceu	Școală post- liceală	Studii superioare	NȘ/NR	Total	
		%	%	%	%	%	%	%	%	%	%	
Sex	Masculin	2.0	3.0	13.9	7.2	22.2	30.7	4.9	15.8	.3	100.0	2175
	Feminin	5.1	6.6	18.6	9.9	10.0	28.2	5.5	15.8	.4	100.0	2896
Vârsta	15 - 17 ani	1.2	5.7	48.6	24.4	3.6	13.8	.0	2.7	.0	100.0	57
	18 - 29 ani	1.1	.9	10.8	5.8	8.8	43.3	2.8	26.3	.1	100.0	916
	30 - 44 ani	1.6	1.1	9.3	12.4	15.6	33.2	5.3	21.1	.5	100.0	1305
	45 - 59 ani	1.5	2.3	14.7	8.9	25.1	31.3	5.5	10.1	.5	100.0	1186
	60 ani și peste	10.5	14.9	28.8	4.9	14.2	12.3	7.1	6.9	.3	100.0	1607
Nivelul de studii	Studii primare	14.6	19.5	65.8	.0	.0	.0	.0	.0	.0	100.0	1392
	Studii medii	.0	.0	.0	14.6	26.8	49.8	8.8	.0	.0	100.0	2880
	Studii superioare	.0	.0	.0	.0	.0	.0	.0	100.0	.0	100.0	780
	Studii nedeclarate	.0	.0	.0	.0	.0	.0	.0	.0	100.0	.0	100.0
Ocupația	Persoane ocupate	.6	.9	6.3	6.3	16.1	36.2	5.9	27.5	.2	100.0	1941
	Persoane neocupate	2.1	1.2	12.6	13.6	20.8	24.3	6.0	19.4	.0	100.0	131
	Persoane inactive	6.1	8.3	24.9	10.2	15.4	23.8	4.6	6.4	.3	100.0	2925
	Ocupație nedeclarată	3.7	.0	6.4	7.0	12.0	44.1	3.9	16.5	6.4	100.0	74
Venit	Fără venit	3.4	3.9	22.1	14.2	13.1	32.9	1.9	8.1	.2	100.0	758
	700 lei sau mai puțin	8.0	10.6	24.8	9.9	18.2	20.6	3.1	4.5	.3	100.0	1532
	701 - 1200 lei	1.3	2.4	10.8	5.0	21.2	34.5	8.7	15.9	.2	100.0	1158
	1201 lei sau mai mult	.4	.3	4.6	2.5	8.7	29.8	9.3	44.3	.2	100.0	492
	Venit nedeclarat	2.1	2.9	12.5	9.1	12.7	32.3	5.0	22.8	.8	100.0	1131
Mediu de rezidență	Rural	1.6	2.7	10.5	6.3	14.1	34.1	6.8	23.3	.4	100.0	2851
	Urban	6.2	7.5	23.6	11.4	17.8	23.4	3.2	6.6	.3	100.0	2220
Regiunea de dezvoltare	Nord-Est	4.6	4.6	19.5	12.0	16.4	24.5	5.0	13.0	.4	100.0	797
	Sud-Est	5.3	5.4	18.7	10.1	15.7	28.1	5.1	11.3	.2	100.0	683
	Sud	3.9	7.7	16.0	9.0	16.1	30.6	5.8	10.7	.2	100.0	804
	Sud-Vest	3.6	4.0	12.2	6.9	15.9	34.3	6.4	16.9	.0	100.0	565
	Vest	2.2	5.7	16.9	7.0	15.8	32.9	5.6	13.6	.2	100.0	438
	Nord-Vest	3.0	4.0	17.0	8.5	15.0	28.5	3.3	20.3	.5	100.0	637
	Centru	2.9	3.6	16.7	7.9	17.5	27.0	6.5	17.1	.6	100.0	620
	București	2.2	3.1	12.2	4.8	13.3	31.9	3.7	28.1	.8	100.0	527
	Total	3.6	4.9	16.4	8.6	15.8	29.3	5.2	15.8	.4	100.0	5071

Tabelul 26: Distribuția eșantionului în funcție de ultima școală absolvită de respondenți, după caracteristicile studiate



		Ocupația																		Nr.
		Patron/meșteșugar cu 6 sau mai mulți angajați	Patron/meșteșugar cu 5 sau mai puțini angajați	Liber profesionist cu studii superioare (avocat, doctor, contabil, arhitect etc.)	Vânător (țăran) / Pescar / Căștigă existența, nu este un hobby	Manager, director (general, adjunct), cu 6 sau mai mulți angajați în subordine	Manager, director (general, adjunct), cu 5 sau mai puțini angajați în subordine	Șef de departament cu 6 sau mai mulți angajați în subordine	Șef de departament cu 5 sau mai puțini angajați în subordine	Specialist, cadru cu studii superioare (avocat, doctor, contabil, arhitect, funcționar etc.)	Angajat ce prestează o muncă nemanuală (funcționar, tehnician, învățătoare, secretară etc.)	Angajat ce prestează o muncă manuală	Elev, student	Șomer	Concediu de boală, maternitate	Casnic/ă	Pensionar	NS/NR	Total	
		%	%	%	%	%	%	%	%	%	%	%	%	%	%	%	%	%	%	Nr. Neponderat de Cazuri
Sex	Masculin	.2	1.9	1.2	3.2	.6	.6	.4	.5	4.8	12.8	23.2	6.9	4.5	.2	11.2	26.2	1.7	100.0	2175
	Feminin	.1	.4	.7	1.6	.3	.3	.2	.2	4.2	13.8	12.3	6.3	1.5	1.5	20.5	34.7	1.5	100.0	2896
Vârsta	15 - 17 ani	.0	.0	.0	.0	.0	1.5	.0	.0	1.2	.0	5.0	82.1	.0	.0	6.9	.0	3.4	100.0	57
	18 - 29 ani	.1	.2	.8	1.2	.5	.4	.1	.4	5.3	16.6	19.7	23.6	4.1	1.7	23.4	.0	1.8	100.0	916
	30 - 44 ani	.2	2.3	1.5	3.8	.8	.6	.6	.6	7.9	21.0	28.9	.4	4.4	1.5	20.8	2.2	2.6	100.0	1305
	45 - 59 ani	.2	1.6	1.2	3.0	.3	.5	.2	.5	4.1	15.3	19.9	.1	3.2	.2	18.2	30.4	1.1	100.0	1186
	60 ani și peste	.1	.2	.1	1.2	.0	.1	.1	.0	.2	.6	.6	.0	.2	.0	3.1	93.0	.5	100.0	1607
Nivelul de studii	Studii primare	.1	.2	.2	4.5	.0	.1	.0	.0	.0	1.1	6.8	4.4	1.9	.4	22.5	57.3	.6	100.0	1392
	Studii medii	.1	1.4	.5	2.1	.2	.2	.1	.2	.6	15.0	24.9	8.0	3.2	.9	16.4	24.5	1.8	100.0	2880
	Studii superioare	.4	1.7	3.6	.1	1.9	1.8	1.5	1.6	25.8	26.3	6.9	4.9	3.6	1.5	5.1	11.6	1.7	100.0	780
	Studii nedeclarete	.0	.0	.0	.0	.0	.0	.0	.0	10.3	9.2	.0	.0	.0	.0	9.5	42.2	28.8	100.0	19
Ocupația	Persoane ocupate	.3	2.7	2.2	5.6	1.0	1.1	.7	.8	10.6	31.6	41.5	.0	.0	2.0	.0	.0	.0	100.0	1941
	Persoane neocupate	.0	.0	.0	.0	.0	.0	.0	.0	.0	.0	.0	.0	100.0	.0	.0	.0	.0	100.0	131
	Persoane inactive	.0	.0	.0	.0	.0	.0	.0	.0	.0	.0	.0	12.3	.0	.0	30.2	57.5	.0	100.0	2925
	Ocupație nedeclarată	.0	.0	.0	.0	.0	.0	.0	.0	.0	.0	.0	.0	.0	.0	.0	.0	100.0	100.0	74
Venit	Fără venit	.0	.0	.2	2.9	.0	.0	.0	.0	.4	1.5	1.6	22.2	6.5	.5	61.0	2.1	1.0	100.0	758
	700 lei sau mai puțin	.1	1.0	.4	2.8	.0	.2	.0	.1	.7	8.2	17.8	4.0	3.6	.5	6.3	53.0	1.3	100.0	1532
	701 - 1200 lei	.0	.6	.5	.8	.1	.4	.0	.2	3.9	20.3	28.1	.9	.5	1.3	.7	39.9	1.6	100.0	1158
	1201 lei sau mai mult	.6	3.3	2.5	1.2	2.3	1.3	.9	2.2	16.4	27.8	20.7	.9	.0	.9	.3	17.3	1.5	100.0	492

		Ocupația																			
		Patron/meșteșugar cu 6 sau mai mulți angajați	Patron/meșteșugar cu 5 sau mai puțini angajați	Liber profesionist cu studii superioare (avocat, doctor, contabili, arhitect etc.)	Agriculator (țăran) / Pescar / Vânător (din aceasta își câștigă existența, nu este un hobby)	Manager, director (general, adjunct), cu 6 sau mai mulți angajați în subordine	Manager, director (general, adjunct), cu 5 sau mai puțini angajați în subordine	Șef de departament cu 6 sau mai mulți angajați în subordine	Șef de departament cu 5 sau mai puțini angajați în subordine	Specialist, cadru cu studii superioare (avocat, doctor, contabil, arhitect, funcționar etc.)	Angajat ce prestează o muncă nemanuală (funcționar, tehnician, învățătoare, secretară etc.)	Angajat ce prestează o muncă manuală	Elev, student	Șomer	Concediu de boală, maternitate	Casnic/ă	Pensionar	NȘ/NR	Total	Nr. Neponderat de Cazuri	
		%	%	%	%	%	%	%	%	%	%	%	%	%	%	%	%	%	%	%	
	Venit nedeclarat	.2	1.6	1.8	3.4	.7	.8	.8	.2	7.3	15.0	17.0	6.2	3.2	1.1	17.1	21.0	2.4	100.0	1131	
Mediu de rezidență	Rural	.2	1.3	1.4	.6	.6	.6	.3	.5	7.1	16.6	19.1	7.6	2.8	.9	10.4	28.2	1.7	100.0	2851	
	Urban	.0	.9	.4	4.5	.2	.2	.2	.2	1.3	9.3	15.5	5.3	3.1	.7	23.1	33.6	1.5	100.0	2220	
Regiunea de dezvoltare	Nord-Est	.0	1.5	.3	4.8	.0	.1	.0	.2	3.6	12.6	18.4	6.7	2.6	.7	19.8	27.2	1.3	100.0	797	
	Sud-Est	.0	.9	.6	3.1	.7	.4	.4	.5	3.3	11.7	19.8	7.3	2.8	1.0	19.7	27.2	.7	100.0	683	
	Sud	.2	1.5	.6	3.6	.0	.2	.3	.2	2.6	11.0	16.5	4.7	4.4	.5	17.3	35.2	1.3	100.0	804	
	Sud-Vest	.2	1.0	1.2	1.8	.6	.4	.1	.9	5.9	11.7	18.1	7.0	3.1	.2	19.0	27.8	1.0	100.0	565	
	Vest	.2	.5	1.7	1.2	.3	1.2	.0	.0	3.9	14.2	14.6	4.2	3.3	2.3	16.2	34.7	1.6	100.0	438	
	Nord-Vest	.3	1.2	1.1	1.4	.3	.4	.3	.1	5.5	13.2	19.1	9.8	1.7	.3	13.0	29.9	2.3	100.0	637	
	Centru	.0	.7	1.0	.6	.8	.5	.6	.2	4.8	13.5	15.8	6.2	2.6	1.4	13.9	35.2	2.3	100.0	620	
	București	.3	1.3	1.5	.4	.8	.8	.4	.9	7.6	21.4	16.2	6.3	2.8	1.1	6.3	29.2	2.7	100.0	527	
	Total	.1	1.1	.9	2.4	.4	.4	.3	.4	4.5	13.3	17.5	6.6	2.9	.8	16.1	30.7	1.6	100.0	5071	

Tabelul 27: Distribuția eșantionului în funcție de ocupația respondenților, după caracteristicile studiate

		În ce domeniu lucrați?													
		Agricultură	Industrie	Comerț	Construcții	Transporturi și comunicații	Bănci/Finanțe	Turism, hoteluri, restaurante, cluburi, servicii etc.	Învățământ	Sănătate	Administrație	Mass-media, știință, artă, cultură	NȘ/NR	Total	
		%	%	%	%	%	%	%	%	%	%	%	%	%	Nr. Neponderat de Cazuri
Sex	Masculin	9.4	18.4	11.4	18.5	9.8	2.8	4.9	4.0	2.5	10.1	1.6	6.7	100.0	1000
	Feminin	5.5	15.4	26.0	1.6	3.2	4.6	7.5	9.7	7.6	10.1	1.5	7.2	100.0	967
Vârsta	15 - 17 ani	.0	.0	20.5	.0	.0	.0	10.9	.0	10.9	26.9	.0	30.8	100.0	7
	18 - 29 ani	4.4	15.1	22.0	10.1	6.7	4.9	8.5	6.4	2.6	10.0	1.8	7.6	100.0	449
	30 - 44 ani	7.2	15.3	18.4	12.2	6.4	3.7	6.3	6.1	5.4	10.5	1.7	6.7	100.0	902
	45 - 59 ani	9.9	23.7	13.9	10.7	8.7	2.2	3.7	7.0	5.3	9.3	1.0	4.4	100.0	549
	60 ani și peste	28.3	5.0	3.7	5.1	1.8	3.5	.0	10.2	2.9	10.3	1.8	27.4	100.0	60
Nivelul de studii	Studii primare	32.2	11.2	9.0	20.7	2.2	1.4	3.0	1.5	2.3	3.4	.0	13.1	100.0	159
	Studii medii	7.1	20.6	20.3	13.1	8.0	1.0	6.1	3.8	4.8	8.1	.9	6.1	100.0	1248
	Studii superioare	2.1	10.6	14.5	3.6	5.6	10.3	6.7	14.4	5.3	17.1	3.7	6.1	100.0	552
	Studii nedeclarate	11.3	.0	.0	.0	.0	.0	.0	.0	.0	.0	.0	88.7	100.0	8
Ocupația	Persoane ocupate	7.9	17.6	18.1	11.3	6.8	3.6	5.9	6.7	4.6	10.3	1.6	5.5	100.0	1900
	Ocupație nedeclarată	2.5	2.6	7.1	6.7	9.1	2.5	7.9	1.2	6.8	4.2	.0	49.5	100.0	67
Venit	Fără venit	34.3	5.8	8.3	6.9	1.7	2.0	3.3	6.4	1.5	2.2	.0	27.5	100.0	56
	700 lei sau mai puțin	11.5	17.3	21.2	9.9	3.3	.2	4.9	7.2	4.8	11.6	.8	7.4	100.0	434
	701 - 1200 lei	4.5	18.4	18.6	12.5	10.5	1.3	5.5	8.7	5.6	8.1	1.2	5.1	100.0	567
	1201 lei sau mai mult	2.8	20.5	9.6	10.7	9.5	10.2	6.7	7.1	5.0	13.0	2.3	2.7	100.0	374
	Venit nedeclarat	8.8	14.3	20.9	11.4	4.6	4.2	7.3	3.3	3.9	9.9	2.2	9.2	100.0	536
Mediu de rezidență	Rural	2.7	17.6	20.1	10.4	7.0	4.5	6.7	6.3	5.9	10.6	2.0	6.2	100.0	1301
	Urban	16.7	16.1	13.5	12.5	6.8	2.0	4.8	6.9	2.6	9.4	.7	8.2	100.0	666
Regiunea de dezvoltare	Nord-Est	13.7	11.7	19.6	15.2	2.7	5.6	2.7	7.5	6.0	6.7	.9	7.6	100.0	313
	Sud-Est	11.4	17.2	19.2	15.4	7.0	1.1	4.9	5.0	4.0	9.4	1.3	4.0	100.0	260
	Sud	10.9	19.1	15.3	8.8	8.1	3.0	7.1	6.8	3.4	10.1	.0	7.1	100.0	271
	Sud-Vest	6.0	17.1	15.9	9.3	6.7	4.1	4.4	9.3	2.9	15.4	2.6	6.2	100.0	220

	În ce domeniu lucrați?													Total	Nr. Neponderat de Cazuri
	Agricultură	Industrie	Comerț	Construcții	Transporturi și comunicații	Bănci/Finanțe	Turism, hoteluri, restaurante, cluburi, servicii etc.	Învățământ	Sănătate	Administrație	Mass-media, știință, artă, cultură	NȘ/NR	%		
	%	%	%	%	%	%	%	%	%	%	%	%	%	%	
Vest	6.3	26.2	12.0	3.9	11.4	2.9	7.4	4.3	9.1	7.2	1.4	7.9	100.0	154	
Nord-Vest	5.0	17.7	18.2	12.4	6.7	2.6	6.5	7.7	3.9	8.1	1.5	9.7	100.0	261	
Centru	4.4	23.1	17.1	7.5	7.8	4.8	6.0	8.3	3.7	10.9	1.3	5.1	100.0	220	
București	.8	10.0	21.8	11.9	7.5	4.1	10.1	2.4	6.0	13.7	3.9	7.7	100.0	268	
Total	7.7	17.1	17.8	11.1	6.9	3.6	6.0	6.5	4.7	10.1	1.6	6.9	100.0	1967	

**Tabelul 28: Distribuția domeniului de activitate declarat de către respondenți, după caracteristicile studiate**

		Dvs. v-ați născut...?				
		În mediul rural, la țară	În mediul urban, la oraș	NȘ/NR	Total	
		%	%	%	%	Nr. Neponderat de Cazuri
Sex	Masculin	55.5	42.1	2.4	100.0	2175
	Feminin	57.6	39.9	2.5	100.0	2896
Vârsta	15 - 17 ani	28.6	67.8	3.6	100.0	57
	18 - 29 ani	28.4	69.5	2.1	100.0	916
	30 - 44 ani	47.4	50.3	2.2	100.0	1305
	45 - 59 ani	70.4	27.5	2.0	100.0	1186
	60 ani și peste	80.8	15.9	3.3	100.0	1607
Nivelul de studii	Studii primare	79.4	17.9	2.7	100.0	1392
	Studii medii	55.0	42.8	2.3	100.0	2880
	Studii superioare	27.0	70.8	2.1	100.0	780
	Studii nedeclarate	49.2	24.1	26.7	100.0	19
Ocupația	Persoane ocupate	45.1	53.3	1.6	100.0	1941
	Persoane neocupate	48.2	48.0	3.8	100.0	131
	Persoane inactive	66.8	30.4	2.8	100.0	2925
	Ocupație nedeclarată	35.1	54.7	10.2	100.0	74
Venit	Fără venit	50.7	47.5	1.9	100.0	758
	700 lei sau mai puțin	72.3	25.2	2.6	100.0	1532
	701 - 1200 lei	56.6	41.9	1.5	100.0	1158
	1201 lei sau mai mult	44.9	54.0	1.1	100.0	492
	Venit nedeclarat	46.9	48.9	4.2	100.0	1131
Mediu de rezidență	Rural	40.3	57.6	2.1	100.0	2851
	Urban	76.7	20.4	2.9	100.0	2220
Regiunea de dezvoltare	Nord-Est	61.8	36.0	2.2	100.0	797
	Sud-Est	58.0	39.6	2.5	100.0	683
	Sud	66.3	31.7	2.0	100.0	804
	Sud-Vest	59.0	39.6	1.4	100.0	565
	Vest	60.8	37.4	1.8	100.0	438
	Nord-Vest	50.1	45.3	4.6	100.0	637
	Centru	55.0	42.0	3.0	100.0	620
	București	34.9	63.2	1.9	100.0	527
	Total	56.6	41.0	2.4	100.0	5071

**Tabelul 29: Distribuția respondenților în funcție de mediul în care s-au născut, după caracteristicile studiate**

		Venit							
		Fără venit	700 lei sau mai puțin	701 - 1200 lei	1201 lei sau mai mult	Venit nedeclarat	Total		Nr. Neponderat de Cazuri
		%	%	%	%	%	%	%	
Sex	Masculin	15.3	22.0	24.5	13.7	24.4	100.0	2175	
	Feminin	18.0	33.7	19.9	6.9	21.6	100.0	2896	
Vârsta	15 - 17 ani	50.3	34.0	4.0	1.5	10.3	100.0	57	
	18 - 29 ani	31.8	14.4	16.1	9.4	28.2	100.0	916	
	30 - 44 ani	17.2	19.8	21.7	14.5	26.7	100.0	1305	
	45 - 59 ani	14.9	31.4	22.1	9.6	22.0	100.0	1186	
	60 ani și peste	2.6	46.4	28.8	6.6	15.7	100.0	1607	
Nivelul de studii	Studii primare	19.8	49.2	12.9	2.2	16.0	100.0	1392	
	Studii medii	17.6	24.8	26.0	8.6	23.0	100.0	2880	
	Studii superioare	8.6	7.9	22.2	28.3	33.0	100.0	780	
	Studii nedeclarate	9.4	20.1	15.3	4.6	50.6	100.0	19	
Ocupația	Persoane ocupate	2.8	21.2	29.5	19.2	27.2	100.0	1941	
	Persoane neocupate	36.7	34.3	3.6	.0	25.3	100.0	131	
	Persoane inactive	26.7	33.5	17.2	3.5	19.1	100.0	2925	
	Ocupație nedeclarată	10.8	22.5	22.4	9.2	35.1	100.0	74	
	Total	16.7	28.2	22.1	10.1	22.9	100.0	5071	
Mediu de rezidență	Rural	12.7	22.7	26.0	13.6	25.0	100.0	2851	
	Urban	21.6	34.9	17.3	5.8	20.4	100.0	2220	
Regiunea de dezvoltare	Nord-Est	20.4	30.4	19.9	6.6	22.7	100.0	797	
	Sud-Est	14.6	28.6	23.0	6.7	27.1	100.0	683	
	Sud	19.3	29.9	20.5	9.8	20.6	100.0	804	
	Sud-Vest	23.2	25.8	20.3	13.2	17.4	100.0	565	
	Vest	16.7	29.8	27.5	11.5	14.6	100.0	438	
	Nord-Vest	15.6	29.4	21.1	10.0	23.9	100.0	637	
	Centru	13.8	29.2	25.5	10.4	21.2	100.0	620	
	București	6.8	19.9	21.8	16.1	35.3	100.0	527	
	Total	16.7	28.2	22.1	10.1	22.9	100.0	5071	

Tabelul 30: Distribuția eșantionului în funcție de venitul respondenților, după caracteristicile studiate

		Venit gospodărie						
		Fără venit	700 lei sau mai puțin	701 - 1200 lei	1201 lei sau mai mult	Venit nedeclarat	Total	
		%	%	%	%	%	%	Nr. Neponderat de Cazuri
Sex	Masculin	3.8	11.3	15.1	35.1	34.7	100.0	2175
	Feminin	2.6	17.0	17.4	30.7	32.2	100.0	2896
Vârsta	15 - 17 ani	3.5	4.1	25.7	22.6	44.1	100.0	57
	18 - 29 ani	4.1	7.8	9.6	32.0	46.4	100.0	916
	30 - 44 ani	3.7	12.5	13.5	36.2	34.0	100.0	1305
	45 - 59 ani	3.9	14.2	17.2	34.2	30.5	100.0	1186
	60 ani și peste	1.0	22.8	23.8	28.8	23.6	100.0	1607
Nivelul de studii	Studii primare	4.4	30.0	20.5	17.9	27.2	100.0	1392
	Studii medii	3.2	11.0	17.0	35.5	33.4	100.0	2880
	Studii superioare	1.1	2.4	7.4	46.4	42.7	100.0	780
	Studii nedeclarate	9.4	10.1	10.1	14.1	56.4	100.0	19
Ocupația	Persoane ocupate	.9	6.8	11.7	44.6	35.9	100.0	1941
	Persoane neocupate	12.5	17.5	12.5	21.6	35.9	100.0	131
	Persoane inactive	4.4	20.1	20.0	24.4	31.0	100.0	2925
	Ocupație nedeclarată	2.4	12.7	20.8	21.9	42.1	100.0	74
Venit	Fără venit	18.5	19.0	15.9	16.4	30.1	100.0	758
	700 lei sau mai puțin	.1	38.1	24.3	25.7	11.8	100.0	1532
	701 - 1200 lei	.0	.0	28.7	60.3	11.0	100.0	1158
	1201 lei sau mai mult	.0	.0	.0	87.7	12.3	100.0	492
	Venit nedeclarat	.3	1.9	2.1	2.6	93.2	100.0	1131
Mediu de rezidență	Rural	2.3	9.0	14.0	38.7	35.9	100.0	2851
	Urban	4.2	20.9	19.1	25.5	30.3	100.0	2220
Regiunea de dezvoltare	Nord-Est	5.2	20.5	15.7	23.8	34.7	100.0	797
	Sud-Est	3.7	13.8	20.7	32.4	29.4	100.0	683
	Sud	1.4	16.3	18.8	33.2	30.3	100.0	804
	Sud-Vest	5.2	15.4	16.0	37.0	26.3	100.0	565
	Vest	2.5	11.5	20.4	41.1	24.5	100.0	438
	Nord-Vest	2.8	10.5	12.4	32.1	42.1	100.0	637
	Centru	2.8	14.4	15.4	36.2	31.3	100.0	620
	București	1.0	7.8	10.4	32.1	48.6	100.0	527
	Total	3.2	14.3	16.3	32.8	33.4	100.0	5071

Tabelul 31: Distribuția eșantionului în funcție de venitul respondenților per gospodărie, după caracteristicile studiate